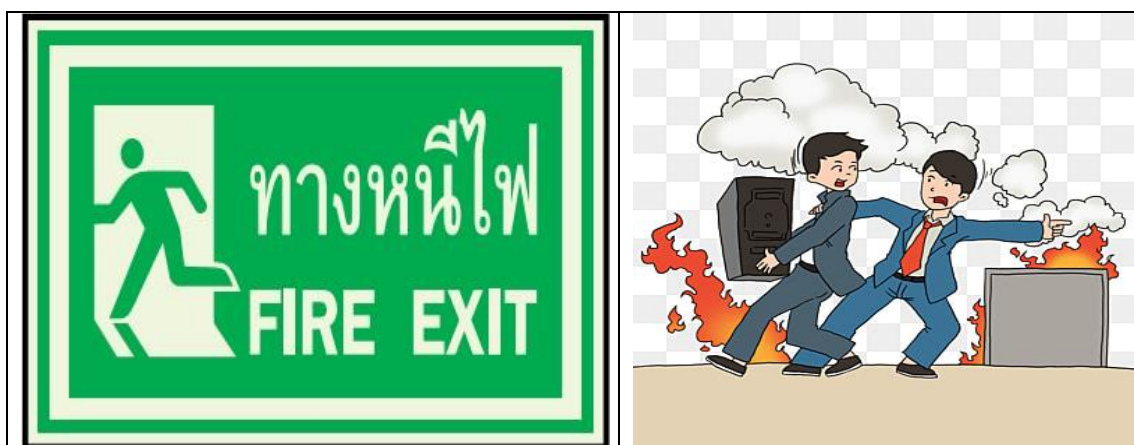
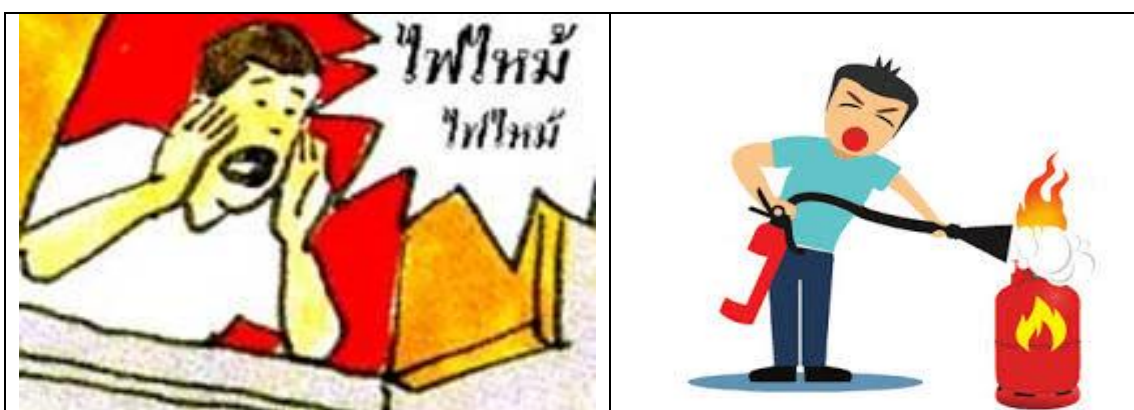


คู่มือแผนปฏิบัติการป้องกันและระงับอัคคีภัย โรงพยาบาลวังเจ้า



คำนำ

โรงพยาบาลวังเจ้า เป็นโรงพยาบาลชุมชนขนาด ๑๐ เตียง ซึ่งเป็นสถานบริการของราชการ ที่มีทั้งกลุ่มงานให้บริการด้านการส่ง เสริม ป้องกัน รักษาฟื้นฟูผู้ป่วย และมีหน่วยสนับสนุนงานบริการ โรงพยาบาลดำเนินกิจกรรมหลากหลาย อาทิ โรงครัว มีหน้าที่ปรุงอาหารสำหรับผู้ป่วย โรงซักฟอกมีหน้าที่ซักรีด หน่วยจ่ายกลาง มีหน้าที่ จัดเตรียมเครื่องมือที่ผ่านการฆ่าเชื้อโดยการอบ นึ่งฆ่าเชื้อ มีการเก็บสำรองวัสดุไวไฟในที่ต่าง ๆ อาทิ ห้องปฏิบัติการ คลังยาและเวชภัณฑ์ คลังพัสดุ ถังเก็บน้ำมันเชื้อเพลิงของเครื่องกำเนิดไฟฟ้า และมีการเก็บก๊าซภายใต้ความดัน อาทิ ออกซิเจน ก๊าซหุงต้ม เหล่านี้ล้วนมีความเสี่ยงต่อการเกิดอัคคีภัย

ปัจจุบันปัญหาเรื่องอัคคีภัยหรืออุบัติเหตุได้ทวีความรุนแรง และก่อให้เกิดความเสียหายต่อชีวิตและทรัพย์สินของราชการ เพื่อให้การป้องกันและระงับอัคคีภัยมีประสิทธิภาพ และรองรับสถานการณ์ที่อาจเกิดขึ้น คณะกรรมการสิ่งแวดล้อมและความปลอดภัย จึงได้ร่วมกันจัดทำแผนป้องกันและระงับอัคคีภัยเพื่อเตรียมความพร้อมรับสถานการณ์ฉุกเฉิน อีกทั้งยังป้องกันการเกิดอัคคีภัยตามมาตรฐาน Hospital Accreditation โดยแผนจะมีทั้งในส่วนของการป้องกันและระงับไม่ให้เกิดอัคคีภัย ขั้นตอนการเตรียมความพร้อม และขั้นตอนการปฏิบัติเมื่อเกิดอัคคีภัย

แผนการป้องกันและระงับอัคคีภัยโรงพยาบาลวังเจ้าฉบับนี้ จึงเป็นคู่มือเพื่อเตรียมความพร้อมในการป้องกันและระงับอัคคีภัยสำหรับบุคลากรโรงพยาบาลวังเจ้า และผู้ที่เกี่ยวข้องทุกท่าน

นายธนากร จันทน์ยานนท์
คณะทำงานสิ่งแวดล้อมและความปลอดภัย
มีนาคม ๒๕๖๗

สารบัญ

	หน้า
แผนการป้องกันและระงับอัคคีภัยโรงพยาบาลวังเจ้า	๑
การเตรียมความพร้อมรับอัคคีภัย	๒
แผนปฏิบัติการเมื่อเกิดอัคคีภัย	๕
การประกาศใช้แผนประกาย	๕
การประกาศใช้แผนอัคคี	๖
รายชื่อผู้บัญชาการแผน ประชาสัมพันธ์	๙
รายชื่อทีม๑.เช็คชีวิต - ตรวจสอบคน	๑๐
รายชื่อ ทีม ๒ ช่างฉุกเฉิน	๑๒
รายชื่อ ทีม ๓ ดับเพลิง-เผชิญเหตุ	๑๓
รายชื่อ ทีม ๔ เคลื่อนย้ายทรัพย์สิน/กู้ชีพ/ส่งต่อ	๑๔
รายชื่อ ทีม๕.รักษาความปลอดภัย	๑๖
ผังหลักทีมปฏิบัติการ	๑๗
ขั้นตอนการควบคุมและระงับอัคคีภัย	๑๘
ภาคผนวก A แนวทางปฏิบัติเรื่องถังเคมีดับเพลิง	๒๐
ภาคผนวก B ไฟส่องสว่างฉุกเฉิน	๒๑
ภาคผนวก C หมายเลขโทรศัพท์ที่ใช้ติดต่อกรณีเกิดอัคคีภัย	๒๒
ภาคผนวก D แบบรายงานเหตุเพลิงไหม้	๒๓
ภาคผนวก E แบบประเมินผลการฝึกซ้อมแผนป้องกันและระงับอัคคีภัย	๒๔
ภาคผนวก F การจัดลำดับการเคลื่อนย้ายของแผนกต่างๆเมื่อเกิดเพลิงไหม้	๒๖
สำเนาคำสั่งแต่งตั้งคณะกรรมการสิ่งแวดล้อมและความปลอดภัย	๓๔

แผนการป้องกันและระงับอัคคีภัยโรงพยาบาลวังเจ้า

อันตรายจากอัคคีภัยในโรงพยาบาล

อัคคีภัยก่อให้เกิดความสูญเสียต่อชีวิตและทรัพย์สินอย่างมหาศาล สาเหตุหลักของอัคคีภัยเกิดจากความประมาท เลินเล่อ ดังนั้นการกำหนดมาตรการป้องกัน จึงเป็นส่วนหนึ่งที่สำคัญที่ไม่ให้เกิดอัคคีภัย อาคาร สถานที่ ที่จะต้องได้รับการดูแลพิเศษ เนื่องจากมีโอกาสเสี่ยงที่จะเกิดอัคคีภัยได้สูงมีดังนี้

๑. โรงอาหารที่มีการประกอบอาหาร
๒. โรงซักฟอก
๓. หน่วยจ่ายกลาง
๔. หน่วยซ่อมบำรุง เครื่องกำเนิดไฟฟ้า
๕. ห้องปฏิบัติการชันสูตร
๖. ตู้ควบคุมระบบไฟฟ้า
๗. คลังยา
๘. ห้องเก็บก๊าซทางการแพทย์
๙. พื้นที่ป่าด้านหลังโรงพยาบาล

สาเหตุการเกิดอัคคีภัยในโรงพยาบาล

๑. กระแสไฟฟ้าลัดวงจร
๒. การใช้อุปกรณ์ไฟฟ้า ไม่ถูกต้องเหมาะสม
๓. การตัดเชื่อมโลหะ
๔. การสูบบุหรี่
๕. วางเชื้อเพลิงไวใกล้ไฟ
๖. ก๊าซรั่ว
๗. รูปเทียน บูชาพระ
๘. เครื่องทำความร้อน ได้แก่ หม้อ นึ่ง หม้ออบ
๙. ท่อออกซิเจนระเบิดเนื่องจาก สันดาปกับน้ำมัน
๑๐. ภัยธรรมชาติ ไฟป่า

ข้อกำหนดเพื่อป้องกันอัคคีภัย

๑. ระบบไฟฟ้าหม้อแปลง สายส่งในอาคารและนอกอาคาร ได้รับการตรวจสอบจากเจ้าหน้าที่อย่างน้อยปีละ ๑ ครั้ง
๒. ไม่ใช่ปลั๊กไฟต่อพ่วง อุปกรณ์ไฟฟ้าหลายชนิดในคราวเดียวกัน
๓. อุปกรณ์ไฟฟ้าได้รับการตรวจสอบ และบำรุงรักษา
๔. หลังการใช้งานอุปกรณ์ไฟฟ้า ต้องถอดปลั๊กไฟออกทุกครั้ง
๕. ถังบรรจุก๊าซหุงต้ม ต้องเก็บภายนอกอาคาร ห่างจากหัวเตาไม่ต่ำกว่า ๑.๕ เมตร
๖. จัดที่เก็บวัสดุไวไฟแยกต่างหาก ถ้าเป็นของเหลวต้องมีการป้องกันการรั่วไหลมีป้ายแสดงและป้ายห้ามทำให้เกิดประกายไฟ ที่มองเห็นชัดเจน

การเตรียมความพร้อมรับอัคคีภัย

การเตรียมความพร้อม เพื่อรองรับเมื่อเกิดอัคคีภัย โรงพยาบาลวังเจ้าได้เตรียมความพร้อม ในด้านการจัดการ อาคารสถานที่ อุปกรณ์ที่เกี่ยวข้อง ระบบการตรวจสอบความพร้อมของอุปกรณ์ ที่สำคัญคือการเตรียมความพร้อม ด้านบุคลากรให้มีความรู้และความสามารถในการระงับอัคคีภัยเบื้องต้นได้เมื่อเกิดเพลิงไหม้ และสามารถป้องกันไม่ให้เกิดอัคคีภัยในโรงพยาบาล โดยมีรายละเอียดดังนี้

๑. การจัดการอาคาร สถานที่

- ๑.๑ สักรวจอาคาร ทำแผนผังของอาคาร ซึ่งแผนผังประกอบด้วย
 - ๑.๑.๑ เส้นทางหนีไฟ เมื่อเกิดอัคคีภัย ป้ายบอกทางหนีไฟ โดยกำหนดมาตรฐานดังนี้
ใช้คำว่า ทางหนีไฟ ตัวอักษรสีขาวบนพื้นสีเขียว
 - ๑.๑.๒ แสดงจุดติดตั้ง อุปกรณ์ดับเพลิงทุกชนิด ที่ติดตั้งในอาคาร
- ๑.๒ กำหนดพื้นที่เสี่ยงที่จะเกิดอัคคีภัย ดังนี้
 - ๑.๒.๑ โรงครัว โดยเฉพาะบริเวณที่เก็บแก๊สหุงต้ม และที่ปรุงอาหาร
 - ๑.๒.๒ บริเวณที่เก็บออกซิเจน
 - ๑.๒.๓ โรงเครื่องกำเนิดไฟฟ้า บริเวณที่เก็บถ่านน้ำมันเชื้อเพลิง
 - ๑.๒.๔ คลังยา บริเวณที่เก็บแอลกอฮอล์
 - ๑.๒.๕ โรงซักฟอกและหน่วยจ่ายกลางซึ่งมีวัสดุประเภทผ้า
 - ๑.๒.๖ ห้องปฏิบัติการชั้นสูตร
 - ๑.๒.๗ ตู้ควบคุมระบบไฟฟ้า
 - ๑.๒.๘ คลังยา
 - ๑.๒.๙ พื้นที่ป่าด้านหลังโรงพยาบาล
- ๑.๓ กำหนดจุดรวมพลของโรงพยาบาลเพื่อใช้เป็นจุดรองรับผู้ประสบเหตุ สิ่งของที่เคลื่อนย้ายเพื่อใช้เป็นศูนย์บัญชาการโดยกำหนดไว้ ๒ จุดดังนี้
 - ๑.๓.๑ บริเวณลานเอนกประสงค์ หน้าอาคารผู้ป่วยนอก
 - ๑.๓.๒ ลานระหว่างอาคารซักฟอก จ่ายกลาง กับ แพลตพยาบาล

๒. อุปกรณ์ดับเพลิง, ทรัพย์สินที่ต้องเคลื่อนย้าย

- ๒.๑ อุปกรณ์ดับเพลิงเบื้องต้นชนิดน้ำนาเลวระเหย ฮาโลตรอน (Halotron) และการตรวจสอบตามภาคผนวก A
- ๒.๒ อุปกรณ์ดับเพลิงเบื้องต้นชนิดผงเคมีแห้ง (Dry Chemical) และการตรวจสอบตามภาคผนวก A
- ๒.๓ จัดลำดับความสำคัญ จัดทำบัญชีรายการวัสดุ-ครุภัณฑ์ที่ต้องเคลื่อนย้ายเมื่อเกิดอัคคีภัยของทุกหน่วยงาน

๓. ระบบไฟฟ้าและแสงสว่าง

แสงสว่างฉุกเฉินในอาคารและช่องทางหนีไฟ การตรวจสอบตามภาคผนวก B

๔. ระบบขนส่ง

- ๔.๑ รถพยาบาลรับส่งผู้ป่วยฉุกเฉินจำนวน ๓ คัน
- ๔.๒ การจราจรภายในโรงพยาบาล กำหนดเส้นทางเข้าออกของรถดับเพลิงตามช่องทางปกติ เข้าออกทางเดียวเป็น One Way

๕. ระบบสื่อสารและเลขหมายโทรศัพท์

- ๕.๑ ช่องทางการสื่อสารภายในโรงพยาบาลเพื่อแจ้งเหตุและขอความช่วยเหลือ
 - เสียงตามสาย
 - โทรศัพท์ภายใน
 - วิทยุสื่อสาร
 - สัญญาณไฟ-เสียงรถ refer
- ๕.๒ ช่องทางการสื่อสารภายนอกโรงพยาบาลเพื่อแจ้งเหตุและขอความช่วยเหลือ
 - โทรศัพท์ภายนอก
 - โทรศัพท์มือถือ
 - วิทยุสื่อสาร
- ๕.๓ หน่วยงานภายนอกที่ต้องแจ้งเหตุและขอความช่วยเหลือ
 - เทศบาลตำบลวังเจ้า
 - องค์การบริหารส่วนตำบลเชียงทอง
 - สถานีตำรวจภูธรอำเภอวังเจ้า
 - อาสาสมัครป้องกันภัยฝ่ายพลเรือนอำเภอวังเจ้า
 - สำนักงานการไฟฟ้าส่วนภูมิภาคอำเภอวังเจ้า
 - อำเภอวังเจ้า
 - โรงพยาบาลสมเด็จพระเจ้าตากสินมหาราช
- ๕.๔ หมายเลขโทรศัพท์หน่วยงานที่สำคัญ ตามภาคผนวก C
- ๕.๕ ข้อความหรือการส่งข่าว การประกาศเสียงตามสาย
 - แผนประกาย
 - แผนอัคคี

๗. บุคลากร

เพื่อเป็นการเตรียมความพร้อมรับสถานการณ์อัคคีภัย โรงพยาบาลวังเจ้าได้เตรียมความพร้อมด้านบุคลากร ดังนี้

๗.๑ อบรมฟื้นฟูความรู้ทั้งภาคทฤษฎีและภาคปฏิบัติให้แก่เจ้าหน้าที่ทุกระดับ อย่างน้อยปีละ ๑ ครั้ง

๗.๒ การซ้อมแผนอัคคีภัยภาคปฏิบัติอย่างน้อยปีละ ๑ ครั้ง

๘. การกำหนดโครงสร้างองค์กรและบทบาทหน้าที่ความรับผิดชอบ

๘.๑ คณะกรรมการสิ่งแวดล้อมและความปลอดภัย

๘.๒ ผู้บัญชาการแผน ในเวลาราชการ(คนที่ ๑,๒,๓) และนอกเวลาราชการ(คนที่ ๑,๒,๓)

๘.๓ ผู้ช่วยผู้บัญชาการแผน ในเวลาราชการ (คนที่ ๑,๒,๓) และนอกเวลาราชการ(คนที่ ๑,๒)

๘.๔ ทีมเช็ควิถีชีวิต-ติดต่อ

๘.๕ ทีมช่างฉุกเฉิน

๘.๖ ทีมเคลื่อนย้ายทรัพย์สิน-กู้ชีพ

๘.๗ ทีมเผชิญเหตุ-ดับเพลิง

๘.๘ ทีมรักษาความสงบ-จราจร

๙.การกำหนดผู้รับผิดชอบในการดูแลและตรวจสอบอุปกรณ์ให้พร้อมใช้

อุปกรณ์	ผู้รับผิดชอบ	ระยะเวลา
๑. ระบบไฟฟ้าสำรอง	เจ้าหน้าที่ซ่อมบำรุง	ทุกวัน
๒. ระบบไฟฟ้าฉุกเฉิน	เจ้าหน้าที่ซ่อมบำรุง	เดือนละ ๑ ครั้ง
๓. ถังดับเพลิง	รปภ./เจ้าหน้าที่ซ่อมบำรุง	เดือนละ ๑ ครั้ง
๔. อุปกรณ์สื่อสาร	เจ้าหน้าที่ฝ่ายบริหารทั่วไป-งานอุบัติเหตุฉุกเฉิน	ทุกวัน

แผนปฏิบัติการเมื่อเกิดอัคคีภัย

๑. วัตถุประสงค์

เพื่อให้เจ้าหน้าที่ของโรงพยาบาลได้ทราบถึงวิธีปฏิบัติเมื่อเกิดเหตุเพลิงไหม้ในโรงพยาบาล และเพื่อป้องกันหรือลดการสูญเสียชีวิตและทรัพย์สิน

๒. เมื่อเกิดเพลิงไหม้ , การประกาศใช้ แผนประกาย และ แผนอัคคี

๒.๑ เมื่อเกิดเพลิงไหม้

กรณีเจ้าหน้าที่ ณ จุดเกิดเหตุ ประเมินว่าสามารถดับเพลิงได้ด้วยตนเอง ให้ประเมินสถานการณ์ไฟไหม้ถ้าไหม้จากกระแสไฟฟ้าให้สับสวิทช์ เบรกเกอร์ ลงในตำแหน่ง OFF ที่ตู้ควบคุมระบบไฟฟ้าประจำอาคารนั้น และให้ทำการดับเพลิงเบื้องต้นทันที

- กรณีไม่สามารถดับเพลิงได้ ให้ปฏิบัติตามข้อ ๒.๒
- กรณีดับเพลิงได้

๑. เมื่อดับเพลิงได้แล้ว รายงานให้หัวหน้าหน่วยงานที่เกิดเหตุทราบ
๒. หัวหน้าหน่วยงาน เข้าพื้นที่ที่เกิดเหตุ เพื่อประเมินความเสียหายและค้นหาสาเหตุการเกิดอัคคีภัยแล้วรายงานให้ผู้อำนวยความสะดวกทราบภายใน ๒๔ ชั่วโมง
๓. เจ้าหน้าที่ในหน่วยงานทำความสะอาดสถานที่ แยกประเภทสิ่งของที่ไม่สามารถใช้งานได้และดำเนินการให้ถูกต้องตามแนวทางปฏิบัติเรื่องการจัดการขยะ

๒.๒ การประกาศใช้ แผนประกาย

กรณีเจ้าหน้าที่ ณ จุดเกิดเหตุ ประเมินว่าไม่สามารถดับเพลิงได้ด้วยตนเอง หรือ ทำการดับเพลิงด้วยตนเองแล้ว ไม่สามารถดับเพลิงได้ ให้ดำเนินการตาม แผนประกาย ดังนี้

๑. ผู้พบเหตุเพลิงไหม้โทรศัพท์แจ้ง

๑.๑. ในวันทำการ เวลา ๐๘.๐๐ – ๑๖.๐๐ โทรศัพท์แจ้งเจ้าหน้าที่ฝ่ายบริหารทั่วไป หมายเลขโทรศัพท์ ๑๒๓, ๑๒๖

๑.๒. วันหยุดราชการ และนอกเวลาราชการ(๑๖.๐๐ น. – ๐๘.๐๐ น.) โทรศัพท์แจ้งเจ้าหน้าที่ห้องอุบัติเหตุและฉุกเฉิน หมายเลข โทรศัพท์ ๑๑๔ ข้อความโทรแจ้ง “แจ้งชื่อตัวเอง ได้ประสบเหตุเพลิงไหม้ที่.....(สถานที่เกิดเพลิงไหม้).....ขณะนี้ไม่สามารถที่จะควบคุมเพลิงได้” เพื่อขอความช่วยเหลือจากหน่วยงานข้างเคียงและระดมทีมดับเพลิง

๒. ผู้รับโทรศัพท์ แจ้ง **ผู้บัญชาการแผน (ผบ.แผน)** ตามรายชื่อ หน้าที่ ๙

๓. **ผู้บัญชาการแผน (ผบ.แผน)** สั่งการให้เจ้าหน้าที่งานประชาสัมพันธ์ ตามรายชื่อ หน้าที่ ๙ ประกาศเสียงตามสายด้วยข้อความต่อไปนี้

“เจ้าหน้าที่โรงพยาบาลวังเจ้าทุกท่านโปรดทราบ ขอให้ปฏิบัติตามแผนประกาย ที่(สถานที่เกิดเหตุ)” ประกาศ ๖ ครั้ง เว้นช่วงครึ่งละ ๓ วินาที

๔. ผู้ช่วยผู้บัญชาการแผน คนที่ ๒ ตามรายชื่อ หน้า ๑๐ นำทีมดับเพลิง-เผชิญเหตุ ตามรายชื่อ หน้า ๑๒ นำถังดับเพลิง ไปร่วมดับเพลิง ณ จุดเกิดเหตุพื้นที่ที่ได้ยื่นเสียงประกาศแผน

๕. ผู้บัญชาการแผน ตั้งจุดบัญชาการ

๖. ผู้ช่วยผู้บัญชาการแผน คนที่ ๒ ตามรายชื่อ หน้า ๙ แจ้งทีมช่างฉุกเฉินหน้า ๑๑ เตรียมความพร้อมในการตัดกระแสไฟฟ้าจุดที่จำเป็นและการปิดวาล์วก๊าซออกซิเจน

๗. ผู้ช่วยผู้บัญชาการแผน คนที่ ๓ ตามรายชื่อ หน้า ๑๓

๗.๑. แจ้งทีมรักษาความปลอดภัย ตามรายชื่อ หน้า ๑๔ จัดระบบการจราจร

๗.๒. แจ้งทีมเคลื่อนย้ายทรัพย์สิน/กู้ชีพ ตามรายชื่อ หน้า ๑๓ เตรียม อุปกรณ์ และรถคำสั่ง

● กรณี ทีมดับเพลิง-เผชิญเหตุ ไม่สามารถดับเพลิงได้ ให้ปฏิบัติตามข้อ ๒.๓

● กรณี ทีมดับเพลิง-เผชิญเหตุ สามารถดับเพลิงได้

๑. ผู้ช่วยผู้บัญชาการแผน คนที่ ๒ มารายงานสถานการณ์กับผู้บัญชาการแผน ว่าสามารถระงับเพลิงได้แล้ว

๒. ผู้บัญชาการแผน สั่งประกาศยกเลิกแผนประกาย งานประชาสัมพันธ์ประกาศเสียงตามสายด้วยข้อความต่อไปนี้

“เจ้าหน้าที่โรงพยาบาลวังเจ้าทุกท่านโปรดทราบ แผนประกายเสร็จสิ้นแล้ว ขอให้เจ้าหน้าที่ทุกท่านปฏิบัติงานตามปกติ” ประกาศ ๓ ครั้งติดต่อกัน

๓. หัวหน้าหน่วยงาน เข้าพื้นที่ที่เกิดเหตุ เพื่อประเมินความเสียหายและค้นหาสาเหตุการเกิดอัคคีภัย แล้วรายงานให้ผู้อำนวยความสะดวกทราบภายใน ๒๔ ชั่วโมง

๔. เจ้าหน้าที่ในหน่วยงานทำความสะอาดสถานที่ แยกประเภทสิ่งของที่ไม่สามารถใช้งานได้และดำเนินการให้ถูกต้องตามแนวทางปฏิบัติเรื่องการจัดการขยะ

๒.๓. การประกาศใช้ แผนอัคคี กรณีควบคุมเพลิงไม่ได้

๑. ผู้ช่วยผู้บัญชาการแผน คนที่ ๒ วิทยูแจ้ง ผู้บัญชาการแผน ว่าไม่สามารถควบคุมเพลิงได้และแบ่งทีมดับเพลิง-เผชิญเหตุ ไว้คอยดูสถานการณ์บางส่วน ที่เหลือให้มาที่จุดรวมพล และไปช่วยทีมเคลื่อนย้ายทรัพย์สิน/กู้ชีพ

๒. ผู้บัญชาการแผน กำหนดจุดรวมพล และสั่งประกาศใช้ แผนอัคคี

๓. งานประชาสัมพันธ์

๓.๑ งานประชาสัมพันธ์ คนที่ ๑ - โทรศัพท์ แจ้งหน่วยดับเพลิงภายนอก ตามลำดับ ดังนี้

- เทศบาลตำบลวังเจ้า
- องค์การบริหารส่วนตำบลเชียงทอง
- สถานีตำรวจภูธรอำเภอวังเจ้า
- อำเภอวังเจ้า

- อาสาสมัครป้องกันภัยฝ่ายพลเรือนอำเภอ
- สำนักงานการไฟฟ้าส่วนภูมิภาคอำเภอวังเจ้า

ให้แจ้งด้วยข้อความดังนี้

“ชื่อผู้แจ้ง.....ขณะนี้เกิดเหตุเพลิงไหม้ที่โรงพยาบาลวังเจ้า จุดที่เกิดเหตุบริเวณ.....
สถานการณ์ขณะนี้ไม่สามารถควบคุมเพลิงได้ ขอแจ้งให้เจ้าหน้าที่ของท่านไปให้ความช่วยเหลือด่วน”

๓.๒ งานประชาสัมพันธ์ คนที่๒ - ประกาศเสียงตามสายด้วยข้อความต่อไปนี้

“เจ้าหน้าที่โรงพยาบาลวังเจ้าทุกท่านโปรดทราบขอให้ปฏิบัติตามแผนอัคคีที่(เกิดเหตุเพลิงไหม้
สถานที่.... ไม่สามารถควบคุมเพลิงได้) ขอให้เคลื่อนย้ายผู้ป่วยและสิ่งของไป ณ จุดรวมพลที่.....
(ตามที่ผบ.แผนแจ้งไว้).....” ประกาศ ๖ ครั้ง เว้นช่วงครึ่งละ ๓ วินาที

๔.พนักงานขับรถเปิด เสียงไซเรน รอบรพ. และ กดสัญญาณเพลิงไหม้ที่แพลตฟอร์ม แล้วนำรถฉุกเฉิน

มาจอด ที่จุดรวมพล เพื่อเตรียมพร้อมนำผู้ป่วยส่งต่อ

๕.หัวหน้าเวรห้องฉุกเฉิน, หัวหน้าเวรหอผู้ป่วยใน, นายช่างโยธาห้องบริหาร, หัวหน้างาน

กายภาพ กดกริ่งสัญญาณเพลิงไหม้ ที่กริ่งสัญญาณในหน่วยงานตนเอง

๖.หัวหน้าทีมเช็ควิวิต-ติดต่อ แบ่งหน้าที่ให้ลูกทีม ปฏิบัติหน้าที่ตามที่กำหนดไว้ ดังนี้

- นำ ERT Box ไม้และผ้า ที่ทางเข้าไปเคลื่อนย้ายสิ่งของและคน
- เคลื่อนย้ายผู้ป่วยและอพยพคนไปที่จุดรวมพล
- ตรวจสอบผู้อาจติดค้างในอาคารแล้วทำเครื่องหมาย
- เช็คนจำนวนคนที่ไปเคลื่อนย้ายสิ่งของและคน ที่จุดรวมพล จาก ERT Box
- สังคมสงเคราะห์

๗.หัวหน้าทีมช่างฉุกเฉิน แบ่งหน้าที่ให้ลูกทีม ปฏิบัติหน้าที่ดังนี้

- ตัดไฟฟ้าจุดต้นเพลิงทันทีและจุดใกล้เคียง
- ตัดไฟฟ้า วาล์วออกซิเจน ในจุดที่ ผบ.แผนสั่ง คอยประสานงานกับการไฟฟ้า
- อำนวยความสะดวกเส้นทางการอพยพผู้ป่วย

๘.หัวหน้าทีมเคลื่อนย้ายทรัพย์สิน/กู้ชีพ แบ่งหน้าที่ให้ลูกทีม ปฏิบัติหน้าที่ดังนี้

- เคลื่อนย้ายทรัพย์สิน ไปไว้ที่จุดรวมพล
- จัดเตรียมอุปกรณ์ปฐมพยาบาลและกู้ชีพ
- ดูแลรักษาพยาบาลผู้บาดเจ็บและการกู้ชีพที่จุดรวมพล
- การส่งต่อผู้ป่วย

๙.หัวหน้าทีมรักษาความปลอดภัย แบ่งหน้าที่ให้ลูกทีม ปฏิบัติหน้าที่ดังนี้

- อำนวยความสะดวกและความปลอดภัยระบบการจราจร กันผู้ไม่เกี่ยวข้องเข้ามา

- ดูแลความปลอดภัยของทรัพย์สินโรงพยาบาล จนกว่าสถานการณ์จะสงบ
- อำนวยความสะดวกให้หน่วยดับเพลิง ,ประสานงานกับเจ้าหน้าที่ตำรวจ

๑๐. เมื่อทีมดับเพลิงเข้ามา ทีมรักษาความปลอดภัยพาทีมดับเพลิงรายงานตัวกับผู้บัญชาการแผน

๑๑. ผู้ช่วยผู้บัญชาการแผน คนที่ ๒ แจ้งสถานการณ์ให้ทีมดับเพลิงทราบและนำทางทีมดับเพลิงไปสถานที่เกิดเพลิงไหม้

- กรณีที่ทีมดับเพลิงจากภายนอก ไม่สามารถควบคุมเพลิงได้
ทีมดับเพลิงจากภายนอก จะขอกำลังสนับสนุนจากทีมดับเพลิงอื่นมาสนับสนุนการดับเพลิงต่อไป

- เมื่อควบคุมเพลิงได้แล้ว

๑. ทีมดับเพลิงจากภายนอก มารายงานกับผบ.แผนว่าสามารถดับเพลิงได้แล้ว

๒. ผู้บัญชาการแผน ประกาศยกเลิกแผน งานประชาสัมพันธ์ประกาศเสียงตามสาย ด้วยข้อความ “เจ้าหน้าที่โรงพยาบาลวังเจ้าทุกท่านโปรดทราบ แผนอัคคีภัยเสร็จสิ้นแล้ว ขอให้เจ้าหน้าที่ทุกท่านปฏิบัติงานตามปกติ” ประกาศ ๓ ครั้งติดต่อกัน

๓. คณะกรรมการสิ่งแวดล้อมและความปลอดภัย ประเมินความเสียหายและสาเหตุการเกิดเพลิงไหม้ รายงานผู้อำนวยการทราบภายใน ๔๘ ชั่วโมง

หลังเพลิงสงบ จัดทำแผนฟื้นฟูระยะสั้นภายใน ๔๘ ชั่วโมง และระยะยาว ภายใน ๓๐ วัน

ระยะสั้น หมายถึง การเก็บทำความสะอาดของสถานที่ จำแนกขยะ จำแนกสารพิษ ที่อาจก่อให้เกิดผลกระทบต่อสภาพแวดล้อม

ระยะยาว หมายถึง การฟื้นฟูสภาพแวดล้อมให้กลับคืนสู่สภาวะปกติ

*หลังเกิดเหตุเพลิงไหม้ให้หัวหน้าหน่วยงานรายงานเหตุเพลิงไหม้ ตามแบบ รายงาน ภาคผนวก D

ผู้บัญชาการแผน

ในเวลา		นอกเวลา	
อันดับ	ผู้รับหน้าที่	อันดับ	ผู้รับหน้าที่
๑.	นายแพทย์พิจารณ์ สารเสวก	๑.	นายบรรพต ตราบัวแก้ว
๒.	นายบรรพต ตราบัวแก้ว	๒.	แพทย์เวร
๓.	นางธัญพร จรุงจิตร	๓.	

หน้าที่

- ประกาศใช้แผนประกาย, ประกาศใช้แผนอัคคี, ยกเลิกแผนประกาย, ยกเลิกแผนอัคคี
- กำหนดจุดรวมพล
- สั่งการตามสถานการณ์ที่เหมาะสม, แก้ไขสถานการณ์
- ประกาศเลิกแผน
- สอบสวนสาเหตุ รวบรวมข้อมูล

ประชาสัมพันธ์

หน้าที่ ประชาสัมพันธ์ – เตรียมอุปกรณ์สื่อสารและหมายเลขติดต่อหน่วยงานต่างๆให้พร้อม,เตรียมประสานงานและรับคำสั่งจากผบ.แผน นำไปแจ้งประกาศให้บุคลากรทราบ, แจ้งสถานที่เกิดเหตุและการลุกลามของเพลิง

ในเวลา		นอกเวลา	
อันดับ	ผู้รับหน้าที่	อันดับ	ผู้รับหน้าที่
๑.	นางสาวจิรัชยา เจริญถิ่น	๑.	เวรห้องเฝ้าชันสูตร คนที่๑
๒.	นางนิตาสล โพธิ์ทอง	๒.	เวรห้องเฝ้าชันสูตร คนที่๒

ผู้ช่วยผบ.แผน ๑

หน้าที่ -ช่วยผบ.แผน ด้าน ทีม ๑ .เช็คชีวิต - ตรวจสอบคน และ ทีม ๒.ช่างฉุกเฉิน
- ประสานงานกับทีม ทีม๑.เช็คชีวิต - ตรวจสอบคน และ ทีม ๒.ช่างฉุกเฉิน

ในเวลา		นอกเวลา	
อันดับ	ผู้รับหน้าที่	อันดับ	ผู้รับหน้าที่
๑.	นางธัญพร จรุงจิตร	๑.	หัวหน้าเวรห้องฉุกเฉิน
๒.	นายกฤตเมศ ดีสลิด		
๓.	นางสาวแสงจันทร์ เชียงทา		

ทีม๑.เช็คชีวิต – ตรวจสอบคน

หัวหน้าทีม๑ หน้าที่ - เตรียมความพร้อมการเคลื่อนย้ายผู้ป่วย
- ตั้งจุด ERT Box เพื่อตรวจสอบผู้เข้าในบริเวณที่ต้องอพยพออก
- เช็คจำนวนคนที่จุดรวมพล ที่เข้าไปช่วยจาก ERT Box
- เช็คจำนวนคนที่จุดรวมพล ผู้ที่ประจำอยู่บริเวณอพยพ

ในเวลา		นอกเวลา	
อันดับ	ผู้รับหน้าที่	อันดับ	ผู้รับหน้าที่
๑.	นายกฤตเมศ ดีสลิด	๑.	หัวหน้าเวรห้องฉุกเฉิน
๒.	นางสาวปิยาณี อัครกัญจน์	๒.	รองหัวหน้าเวรห้องฉุกเฉิน
๓.	หัวหน้าเวรห้องฉุกเฉิน		

ทีม ๑ หน้าที่ - เช็คชีวิตคนในพื้นที่อพยพ
- อพยพเคลื่อนย้ายผู้ป่วยไปที่จุดรวมพล
- ตรวจสอบผู้อาจติดค้างในอาคารแล้วทำเครื่องหมายจุดที่เช็คแล้ว

รายชื่อ ทีม ๑ เชื้อชีวิต - ตรวจสอบคน

- | | |
|--------------------------------|----------------------------------|
| 1.นางนิสาชล โพธิ์ทอง | 2.นางสาวอัญชริกา อ่อนลมุล |
| 3.นางสาวทัศนีย์ สุขดี | 4.นางสาวสรายุจิต แสงท้าว |
| 5.นางสาวพัชราภรณ์ ดอกโกมล | 6.นางสาวณัฐนันท์ เผ่าไทย |
| 7.นางสาวกฤติยา สุนทรวิริยะวงศ์ | 8.นางสาวศิริวรรณ ศรีอำไพ |
| 9.นางช่อเอื้อง นิลจันทร์ | 10.นางสาวสุพัตรา กันสุข่ม |
| 11.นางสาวอารดา จริงสันเทียะ | 12.นางสาวนิตยา เขียวไสว |
| 13.นางสาวปิยาณี อัครกัญจน์ | 14.นางสาวภูริชญา สมานไทย |
| 15.นางสาวสุกานดา ชายเมือง | 16.นางสาวฉวีวรรณ อิมสมบัติ |
| 17.นางเสถียร เครือเกตุ | 18.นางแสงดาว มณีปัญญา |
| 19.นางสาวสุธาทิพย์ มีปัญญา | 20.นางคณิตา เอี่ยมละมัย |
| 21.นางสาวณัฐทิศา ปัญญาเสน | 22.นางทัศนีย์ ทาจิตต์ |
| 23.นางสาวสุกัลญา อินต๊ะ | 24.นางสาวศุภนิดา วีระพันธุ์ |
| 25.นางสาวกรรณก แปลงชาติ | 26.นางสาวผไทมาส บำเรอวงศ์ |
| 27.นายอภิรักษ์ จันทร์มี | 28.นางสาวชญาณี สิ้นโสภณกิจ |
| 29.นายกนกพล พุฒพรม | 30.นางสาวพิชญ์สินี โตปาน |
| 31.นางสาวพรรณนิดา ทองงามขำ | 32.นางสาวจันทร์มาศ เชียงแก้ว |
| 33.นางสาวจามจรี ตาคำ | 34.นางสาวณัฐธิดา เชียงคำ |
| 35.นางสาวศศิญาพร กาวี | 36.นางสาวยุพาภรณ์ ภูไทพนาวัลย์ |
| 37.นางสาวนภัสรณ์ช เช็บรมย์ | 38.นางสาวณัฐพร ตราบัวแก้ว |
| 39.นางชัชฎาภา นามนุษย์ศรี | 40.นางสาวภารวี วงษ์ชัย |
| 41.นางสาววิไลวรรณ บัวอ่อน | 42.นางสาวเจนจิรา รุจิราววงศ์วรรณ |
| 43.นางสาวกัลยาณี แสงชมภู | 44.นางสาวนลิกา ลำป่าตัน |
| 45.นางทองสาย สีขานิล | |

ทีม๒.ช่างฉุฉฉฉฉ

หัวหน้าทีม๒

หน้าที่

- แบ่งหน้าที่ให้ลูกทีมทำการตัดน้ำ ตัดไฟฟ้า ปิดวาล์วออกซิเจน ตามคำสั่ง ผบ.แผน
- แบ่งลูกทีม รื้อถอนสิ่งกีดขวางการอพยพและสนับสนุนทีมอื่นๆ

ในเวลา		นอกเวลา	
อันดับ	ผู้รับหน้าที่	อันดับ	ผู้รับหน้าที่
๑.	นายยุทธนันท์ รัตคุ่ม	๑.	เวร รปภ.
๒.	นายณัฏฐนันท์ สืบสายจันทร์		

ทีม๒ หน้าที่ - ตัดไฟฟ้าจุดต้นเพลิงทันทีและจุดใกล้เพลิงไหม้

- ปิดวาล์วออกซิเจน
- ประสานงานการไฟฟ้า
- รื้อถอนทำลายสิ่งกีดขวางการอพยพ , สนับสนุนทีมอื่นๆ

รายชื่อ ทีม ๒ ช่างฉุฉฉฉฉ	
๑.นายพิทักษ์ อมรวุฒิธรรม	๒.นางสาวอรุณวรรณ คลังศรี
๓.นางสาวนฤมล ปาละ	๔.นางสาวกัญฐาภรณ์ ทิพย์โพธิ์
๕.นางสาวนางสาวณัชชาวิณี เสริมดวงค์	๖.ว่าที่ ร.ต.หญิง วทันุชกรณ์ ลีดงบับ
๗.นางสาวสมหญิง นาคสวัสดิ์	๘.นางสาวจริญญา ไชยกาวิล
๙.นางสาวทัศนวรรณ ไชยชาญ	๑๐.นางสาวพรพิมล บุตรทอง
๑๑. นางสาวพัชนันท์ แสงจันทร์	๑๒.นางสาวนภาพร หนองหลวง
๑๓.นางสาววรรณศิริ แพงชัยสงค์	๑๔.นางสาววีระพา พานแก้ว

ผู้ช่วยผบ.แผน ๒

- หน้าที่ - ประสานงานกับ หัวหน้าทีม ๓ ดับเพลิง-เผชิญเหตุ
- ประสานงานหน่วยดับเพลิงภายนอกเมื่อมีหน่วยดับเพลิงภายนอกมาช่วย
 - ประสานงานกับผบ.แผนเรื่องสถานการณ์เพลิงไหม้

ในเวลา		นอกเวลา	
อันดับ	ผู้รับหน้าที่	อันดับ	ผู้รับหน้าที่
๑.	นายบรรพต ตราบัวแก้ว	๑.	นายบรรพต ตราบัวแก้ว
๒.	นายภานุพงศ์ บรรลือ	๒.	หัวหน้าเวรห้องฉุกเฉิน
๓.	นายวิทยา ทาจิตต์		

ทีม๓. ดับเพลิง-เผชิญเหตุ

- หัวหน้าทีม - ประสานงานทีมช่างฉุกเฉิน
- รวบรวมลูกทีม เตรียมพร้อมระงับเพลิง
 - ดับเพลิงขั้นต้น
 - เตรียมพร้อมเครื่องช่วยชีวิต สำหรับอาคารสูง

ในเวลา		นอกเวลา	
อันดับ	ผู้รับหน้าที่	อันดับ	ผู้รับหน้าที่
๑.	นายพิทักษ์ อมรวุฒิศรรม	๑.	ผู้ที่อยู่เวรบน โรงพยาบาล
๒.	นายณัฐธนนัน สืบสายจันทร์		ที่ใกล้เคียงที่เกิดเหตุมากที่สุด

ทีม๓. หน้าที่

- นำเครื่องดับเพลิงสนับสนุนไปยังที่เกิดเหตุ
- ดับเพลิงขั้นต้น
- เข้ากักพื้นที่อันตรายเมื่อได้รับคำสั่ง (สวม SCBA)

รายชื่อ ทีม ๓ดับเพลิง-เผชิญเหตุ	
1.นายภาคเพียร นำฟู	2.นายกฤตเมศ ดีสลิด
3.นายธนะภูมิ ภูมิพานิช	4.นายภาณุพงศ์ บันลือ
5.นายเกียรติศักดิ์ สว่างมิตร	6.นายณัฐวุฒิ มหารัตน์
7.นายวิทยา ทาจิตต์	8.นายมงคล นาคสวัสดิ์
9.นางสาวรัตนาพร พลดี	10.นายสมภพ บุญพิทักษ์
11.นายกิตติศักดิ์ แสงชมพู	12.นางจุฑาพร พุ่มพวง
13.นายกฤษณะ เสากุล	14.นายสมภาส ทองดี
15.นายกฤษเวท แซ่ท้าว	16.นายยศวิน พัดชุมพร
17.นายณรงค์ อันทรง	18.นางสาวสุดา ภูน้อย
19.นายสนาม เครือฟวง	20.นายศตวรรษ แก้วเกตุมณี
21.นางสาวกุสุมา ศิริวงศ์	22.นางสาวศิตานันท์ แยมสวน
23.นายดำเนิน ชื่นสิน	24.นางสาวเกษณี ต้นเต
25.นายกฤตพงศ์ บุญต่อ	26.นายวรพล วิทย์รัตน์
27.นายจิตต์สุทธิ อติชาติ	28.นายสุรัตน์ ยะล้อม
29.นายเกีย แซ่ลี	30.นางสาวธัชชา วงศ์ยังประเสริฐ
31.นายพัชรพล อิมสารานู	32.นายฉัฎษา วิสุทธิกุลชัย
33.นายณรงค์ชัย มนูญโญ	34.นางสาวสุพรรณษา ประเทือง
35.นางสาวจันทร์จรี เต็บเตียง	36.นายณัฐฐิธันน์ สืบสายจันทร์

ผู้ช่วยผบ.แผน ๓

หน้าที่

- ผู้ช่วยผบ.แผนด้านทีม๔.เคลื่อนย้ายทรัพย์สิน/กู้ชีพ/ส่งต่อและทีม๕.รักษาความปลอดภัย
- ประสานงานกับทีม๔.เคลื่อนย้ายทรัพย์สิน/กู้ชีพ/ส่งต่อและทีม๕.รักษาความปลอดภัย

ในเวลา		นอกเวลา	
อันดับ	ผู้รับหน้าที่	อันดับ	ผู้รับหน้าที่
๑.	นางสาวพรพิมพ์ ขาวทุง	๑.	พยาบาลหอผู้ป่วยใน 1 คน
๒.	นางสาวอภิญา นาดี		
๓.	หัวหน้าเวรหอผู้ป่วยใน		

แผนการป้องกันและระงับอัคคีภัยโรงพยาบาลวังเจ้า : ทีม ENV ๓/๒๕๖๗

ทีม๔.เคลื่อนย้ายทรัพย์สิน/กู้ชีพ/ส่งต่อ

หัวหน้าทีม หน้าที่ – จัดเตรียมอุปกรณ์ปฐมพยาบาลและกู้ชีพ

- นำลูกทีมปฏิบัติหน้าที่ของเคลื่อนย้ายทรัพย์สิน/กู้ชีพ/ส่งต่อ

ในเวลา		นอกเวลา	
อันดับ	ผู้รับหน้าที่	อันดับ	ผู้รับหน้าที่
๑.	นางสาวอภิญา นาดี๊ะ	๑.	พยาบาลหอผู้ป่วยใน ๑ คน
๒.	นางสาวเบญจมาศ มงคล		
๓.	รองหัวหน้าเวรหอผู้ป่วยใน		

ทีม๔.เคลื่อนย้ายทรัพย์สิน/กู้ชีพ/ส่งต่อ

หน้าที่

- เคลื่อนย้ายทรัพย์สินตามลำดับความสำคัญที่เจ้าของพื้นที่ทำสัญลักษณ์ไว้ ไปไว้ที่จุดรวมพล
- จัดเตรียมอุปกรณ์ปฐมพยาบาลและกู้ชีพ
- ดูแลรักษาพยาบาลผู้บาดเจ็บและการกู้ชีพ
- การส่งต่อผู้ป่วย
- ชำระล้างสารอันตราย

รายชื่อทีม ๔เคลื่อนย้ายทรัพย์สิน/กู้ชีพ/ส่งต่อ	
1.นายพนพล บัวสถิต	2.นางดารุณี สุขดี
3.นางสาวศรสวรรค์ นุ่มมีศรี	4.น.ส.จิราพร ใจชื่น
5.นางสาวสุภาพ ไกรเกตุ	6.นางสาวรัตนา โมลา
7.นายภาณุวัฒน์ มงคลศิริ	8.นางสาวชนันนรินทร์ ชูดี
9.นางสาวขวัญเรือน จำปาทิพย์	10.นางสาวรุ่งสุรีย์ พิลึก
11.นางสาวเบญจมาศ มงคล	12.นางสาวแสงจันทร์ เชียงทา
13.นางสาวรุ่งทอง เข็นช่ม	14.นางสาววิชญา จันจะนะ
15.นายวีรวัฒน์ ละไมสกุล	16.นางสาวหฤทัยมาศ ลินา
17.นางสาวจุฑามาศ บำเรอวงศ์	18.นางสมัย คุณหงษ์
19.นางสาวอุบลรัตน์ มีปัญญา	20.นางสาวกนกพร สิมะโน
21.นางสาวปู แก่งศิริ	22.นายลักขยา วิสุทธิกุลชัย

23.นางสาวเปรมฤทัย หลอมทอง	24.นางสาวกนกนภัส เรืองกิจ
25.นางสาวชฎาพร แสนวิชัย	26.นางสาวอโณทัย สํากกลาง
27.นางสาวกชกร เทพารักษ์	28.นายปิติ จันทร์แดง
29.นายวุฒิชัย พุ่มพวง	30.นางสาวณัฐพร ตราบัวแก้ว
31.นางกาญจนา พันธุ์เมือง	32.นางเพ็ชรรุ่ง จันทรีอิน

ทีม๕.รักษาความปลอดภัย

หัวหน้าทีม หน้าที่ - ประสานงานกับผบ.แผน และ คนในทีม

ในเวลา		นอกเวลา	
อันดับ	ผู้รับหน้าที่	อันดับ	ผู้รับหน้าที่
๑.	หัวหน้า รปภ.	๑.	รปภ.

ทีม๕.รักษาความปลอดภัย

หน้าที่

- อำนวยความสะดวกการจราจรและความปลอดภัยของทรัพย์สิน
- ป้องกันเหตุร้าย-ลักทรัพย์
- ประสานงานกับเจ้าหน้าที่ตำรวจ

รายชื่อทีม๕.รักษาความปลอดภัย

๑.นายอุทัย สิงห์มณี	๒.นายเฉลียว อุบลสุข
๓.นายสุริพัฒน์ เครือดิษ	๔.นางสาวอาภาพร เทพมงคล
๕.นางสาววรรณภา ชูชื่น	๖.นางสาวกฤตพร เทียนฉาย
๗.นางสาวอินทิรา เพ็ชรสอน	๘.นางสาวเสาวลักษณ์ คัชมาตย์
๙.นางสาวแสงทิพย์ แสงสว่าง	๑๐.นางอรนงค์ รอดโทน
๑๑.นายขันติ พรหมน้อย	

หัวหน้าเวรทุกเวรของทุกหน่วยงาน มีหน้าที่สำรวจหรือมอบหมายงาน ในสิ่งดังต่อไปนี้

ตรวจตราความพร้อมของอุปกรณ์ต่างๆและทางหนีไฟ

๑. อุปกรณ์แสงสว่าง

- ระบบไฟสำรองและไฟฉุกเฉิน
- ไฟฉาย

๒. ทางหนีไฟ

- มีแสงสว่างเพียงพอ
- ไม่มีสิ่งกีดขวางหรือหีบห่อใดๆวางอยู่ถ้ามีต้องแจ้งหน่วยงานที่รับผิดชอบให้ดำเนินการแก้ไขทันที

๓. ถึงดับเพลิงประจำตึกตรวจสอบอุปกรณ์อยู่ครบถ้วนและสามารถใช้งานได้ดี

๔. ปิดไฟฟ้าและถอดปลั๊กไฟฟ้าเมื่อไม่ใช้งานแล้วทุกครั้ง

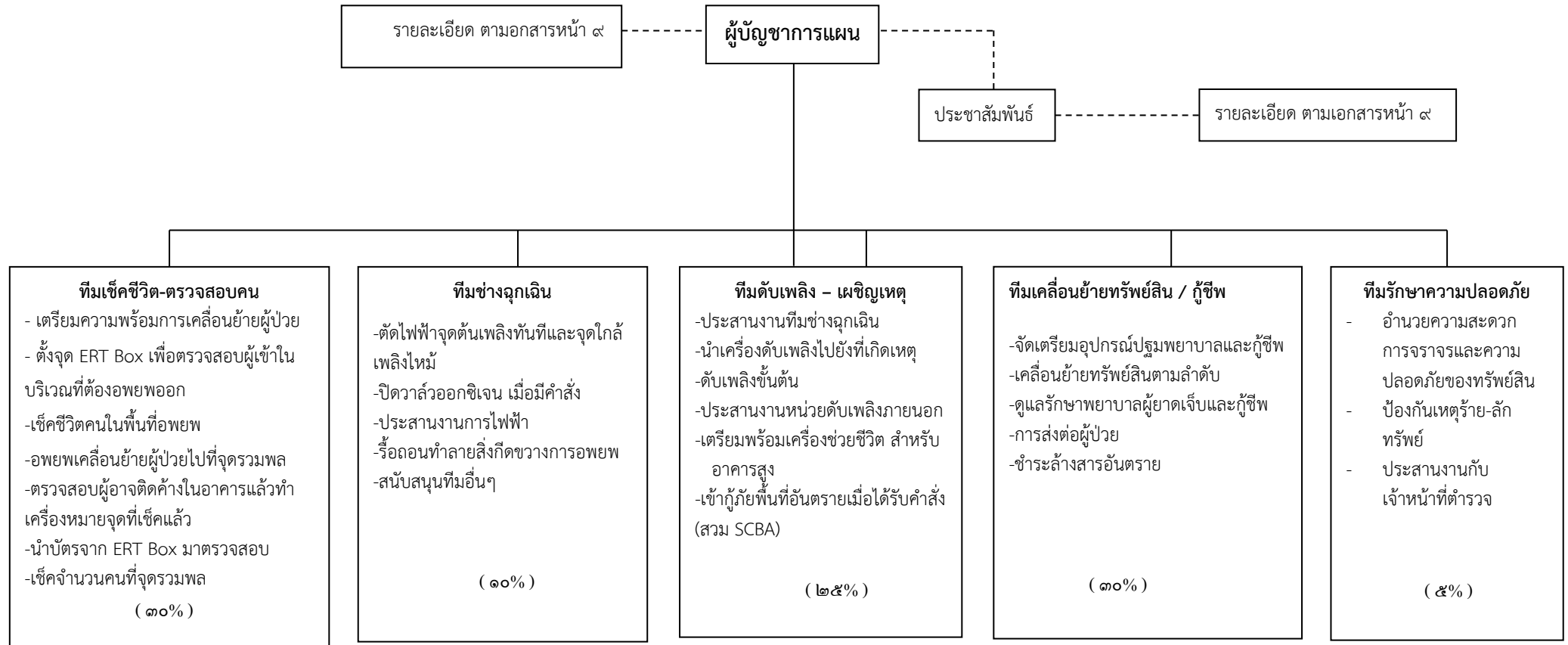
หัวหน้าสถานที่ที่มีหน้าที่หรือมอบหมายงาน ให้สำรวจในสิ่งต่อไปนี้ทุกเดือน

๑. บริเวณที่เก็บอุปกรณ์ต่างๆต้องแยกสารไวไฟออกไปอยู่บริเวณที่ไม่มีประกายไฟเลย
๒. ตรวจสอบไฟฟ้า แสงสว่างทุกจุดว่าทำงานได้ปกติ
๓. บริเวณที่มีอุปกรณ์ดับเพลิงต้องไม่มีสิ่งกีดขวาง
๔. อุปกรณ์ดับเพลิงขั้นต้นต้องอยู่ในสภาพที่ใช้งานได้
๕. ชักซ้อมขั้นตอนการซ้อมอัคคีภัยด้วยวาจาจากกับเจ้าหน้าที่

กรรมการสิ่งแวดล้อมและความปลอดภัย

๑. ดำเนินการเกี่ยวกับมาตรการและแนวทางในการป้องกันและระงับอัคคีภัย
๒. ร่วมดำเนินการจัดทำแผนป้องกันและระงับอัคคีภัย
๓. จัดอบรมฟื้นฟูความรู้ให้แก่เจ้าหน้าที่เรื่องการป้องกันและระงับอัคคีภัย
๔. ประเมินและตรวจสอบความเสี่ยงในการเกิดอัคคีภัยอย่างน้อยปีละ ๑ ครั้ง
๕. สืบสวนเพื่อหาสาเหตุ ของการเกิดอัคคีภัย
๖. ประเมินค่าความเสียหายในทุกด้าน
๗. จัดทำรายงานผลการสอบสวนและผลการประเมินค่าความเสียหาย
๘. ประเมินประสิทธิภาพการตอบสนองภาวะฉุกเฉิน จากการดำเนินการตามแผนป้องกันและระงับอัคคีภัย

ผังหลักทีมปฏิบัติการ

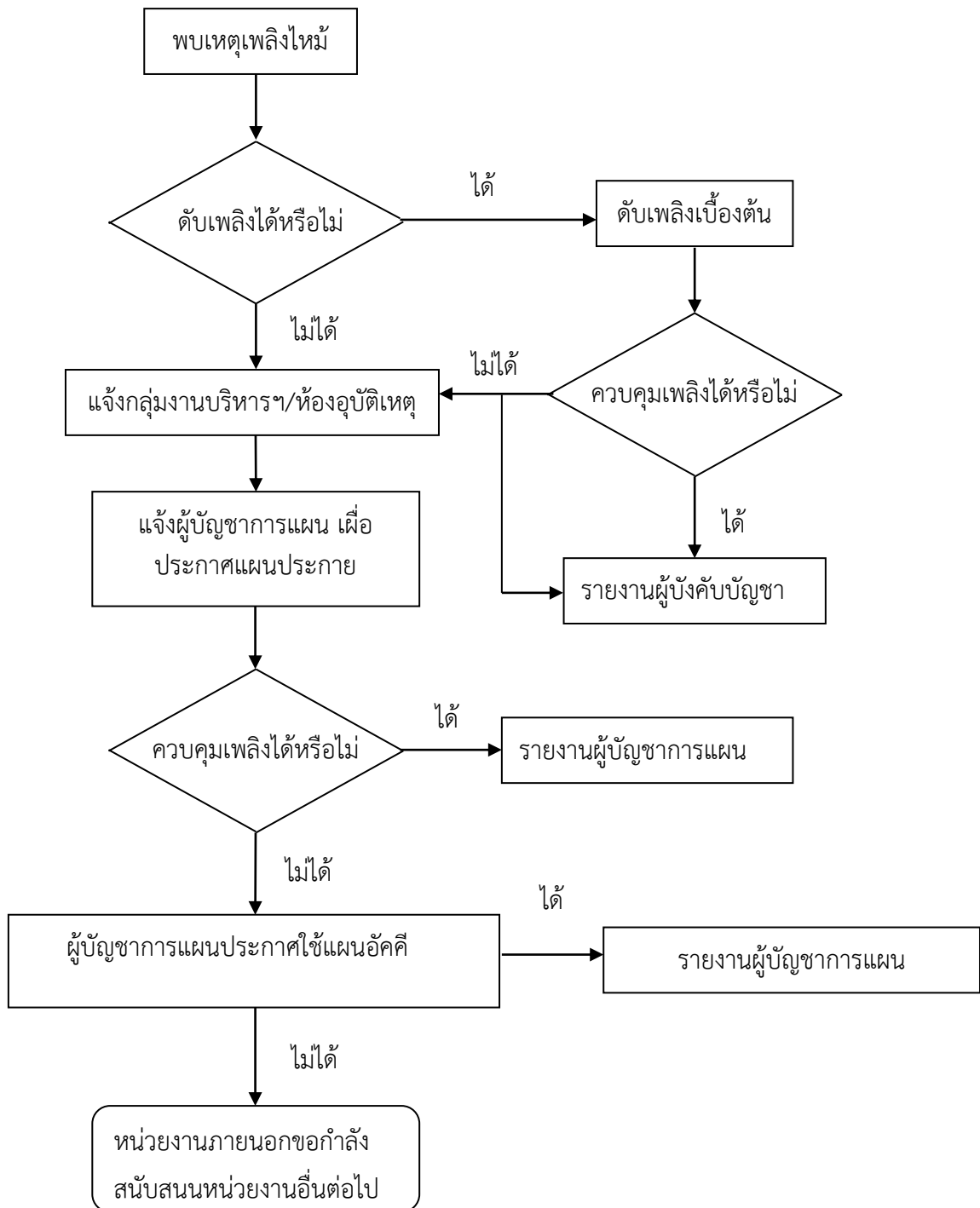


หมายเหตุ

ประชาสัมพันธ์

หมายถึง เจ้าหน้าที่ที่ประกาศใช้แผนปฏิบัติการระงับอัคคีภัย ภายในโรงพยาบาล

ขั้นตอนการควบคุมและระงับอัคคีภัย



หมายเหตุ : กรณีจุดเกิดเหตุมีผู้ป่วยให้ทำการเคลื่อนย้ายผู้ป่วยเป็นลำดับแรก

ภาคผนวก

ภาคผนวก A
แนวทางปฏิบัติเรื่องถังเคมีดับเพลิง

ให้เจ้าหน้าที่ในหน่วยงานที่กำหนดให้มีหน้าที่ความรับผิดชอบดูแลรักษาถังดับเพลิงทำการตรวจสอบถังเคมีดับเพลิงให้พร้อมใช้งาน โดยกำหนดการตรวจสอบดังนี้

๑. ให้ดำเนินการตรวจสอบถังเคมีดับเพลิงทุกเดือน และให้ลงผลการตรวจสอบและลงนามผู้ตรวจสอบในแบบบันทึกการตรวจสอบถังเคมีดับเพลิง ประจำถังดับเพลิงนั้น
 - ๑.๑ มาตรฐานการตรวจสอบ
 - ๑.๑.๑ ดูแลทำความสะอาดตัวถังรอบนอก
 - ๑.๑.๒ ตรวจสอบลักษณะถังอยู่ในสภาพปกติหรือไม่
 - ๑.๑.๓ ตรวจสอบมาตรวัดแรงดัน เกจต้องอยู่ในบริเวณพื้นที่สีเขียว
 - ๑.๑.๔ ลักษณะสายฉีด สายยางต้องไม่ชำรุด ไม่เปื่อยยุ่ย ฝาปิดปลายท่อสายยางต้องปิดอยู่ในสภาพปกติ ไม่เปิดทิ้งไว้ เพราะอาจมีแมลงเข้าไปอุดตันได้
 - ๑.๑.๕ ลักษณะคันปั๊มถังที่พร้อมใช้งานต้องมีสลักสอดอยู่ที่คันปั๊ม และเป็นสลักที่ยังไม่ได้ใช้งานมาก่อน กรณีที่ทำความสะอาดหรือทบทวนการใช้ถัง ห้ามมิให้สลักออก เพราะจะทำให้แรงดันในตัวถังหมดลง
 - ๑.๑.๖ ตรวจสอบสารเคมี (โดยการคว่ำถังไปมา ๓ ครั้ง) เพื่อป้องกันมิให้สารเคมีจับตัวเป็นก้อน
 - ๑.๑.๗ ลงนามผู้ตรวจสอบในป้ายที่คล้องถังนั้นๆ
ถังดับเพลิงชนิดผงเคมีแห้งเข็มวัดปริมาณความดันถังต้องอยู่ในตำแหน่งที่พร้อมใช้ (เข็มอยู่ตรงกลางบริเวณพื้นที่สีเขียวหรือเอียงไปทางซ้ายหรือขวาไม่เกินขีดที่กำหนด)
๒. เจ้าหน้าที่ซ่อมบำรุง กลุ่มงานบริหารทั่วไป ทำการตรวจสอบถังดับเพลิงทุกเดือน และบันทึกผลการตรวจสอบเสนอคณะกรรมการสิ่งแวดล้อมและความปลอดภัย
๓. กรณีถังดับเพลิงมีสภาพไม่พร้อมใช้ให้เจ้าหน้าที่ผู้รับผิดชอบของหน่วยงาน แจ้งมาที่กลุ่มงานบริหารทั่วไป (ซ่อมบำรุง) เพื่อดำเนินการส่งซ่อมต่อไป
 - ๓.๑ เจ้าหน้าที่ซ่อมบำรุง นำถังดับเพลิงสำรองไปเปลี่ยนทันที และนำถังดับเพลิงที่เปลี่ยนออกเก็บที่งานพัสดุเพื่อรอการเติมน้ำยา
 - ๓.๒ เจ้าหน้าที่พัสดุดำเนินการเติมน้ำยา หรือจัดหาทดแทนภายใน ๑ เดือน

ภาคผนวก B

ไฟส่องสว่างฉุกเฉิน

การทำงาน

เมื่อไฟฟ้าดับ หลอดไฟที่เครื่องจะติดสว่างโดยอัตโนมัติ และเมื่อไฟฟ้ามาเป็นปกติ หลอดไฟจะดับเองอัตโนมัติ พร้อมอัดประจุเข้าแบตเตอรี่ หากไฟฟ้าดับ แล้วหลอดไฟที่เครื่องไม่ติด ให้แจ้งเจ้าหน้าที่ซ่อมบำรุงมาแก้ไข

วิธีตรวจสอบไฟส่องสว่างฉุกเฉิน

(โดยเจ้าหน้าที่ซ่อมบำรุง)

๑. หลังจากการติดตั้งเครื่องและเสียบปลั๊กของเครื่องเข้ากับปลั๊กไฟฟ้าแล้ว รอให้ไฟสัญญาณแสดงแบตเตอรี่เต็ม
๒. ให้ดึงปลั๊กไฟที่เครื่องออก หลอดไฟจะสว่างได้นานประมาณ ๑๕ - ๓๐ นาที แล้วแต่ประสิทธิภาพของแบตเตอรี่ หากถอดปลั๊กออกแล้วไปสว่างไม่ถึง ๑๕ นาที ควรแจ้งให้เจ้าหน้าที่ซ่อมบำรุงมาแก้ไข
๓. การตรวจสอบจะทำทุก ๓ เดือน
๔. หากขัดข้องหรือไฟลัดวงจรด้านระบบ CHARG หลอดแสดงผล SHOT. CIR จะติดสว่าง ให้แจ้งเจ้าหน้าที่ซ่อมบำรุง

.....

ภาคผนวก C
หมายเลขโทรศัพท์ที่ใช้ติดต่อกรณีเกิดอัคคีภัย

	ผู้ที่ต้องการติดต่อ	ในเวลาราชการ	นอกเวลา ราชการ
ภายใน	ผู้อำนวยการ	๐-๕๕๕๕-๓๐๖๐ ต่อ ๑๑๗	
	หัวหน้ากลุ่มงานบริหารทั่วไป	๐-๕๕๕๕-๓๐๖๐ ต่อ ๑๒๖	
	หัวหน้ากลุ่มงานเภสัช	๐-๕๕๕๕-๓๐๖๐ ต่อ ๑๐๗	
	หัวหน้ากลุ่มงานทันตกรรม	๐-๕๕๕๕-๓๐๖๐ ต่อ ๑๑๓	
	หัวหน้ากลุ่มงานเวชปฏิบัติฯ	๐-๕๕๕๕-๓๐๖๐ ต่อ ๑๐๖	
	หัวหน้ากลุ่มการพยาบาล	๐-๕๕๕๕-๓๐๖๐ ต่อ ๑๑๐	
	ประชาสัมพันธ์	๐-๕๕๕๕-๓๐๖๐ ต่อ ๑๒๓	
	กลุ่มงานบริหารทั่วไป	๐-๕๕๕๕-๓๐๖๐ ต่อ ๑๒๓	
	หัวหน้างานอุบัติเหตุและฉุกเฉิน	๐-๕๕๕๕-๓๐๖๐ ต่อ ๑๑๔	๐-๕๕๕๕-๓๐๖๓
	งานซ่อมบำรุง	๐-๕๕๕๕-๓๐๖๐ ต่อ ๑๒๙	
	หัวหน้ากลุ่มงานรังสีวิทยา	๐-๕๕๕๕-๓๐๖๐ ต่อ ๑๐๙	
	งานประกันสุขภาพฯ	๐-๕๕๕๕-๓๐๖๐ ต่อ ๑๒๔	
	กลุ่มงานการแพทย์แผนไทยฯ	๐-๕๕๕๕-๓๐๖๐ ต่อ ๑๒๗	
	งานยานพาหนะ	๐-๕๕๕๕-๓๐๖๐ ต่อ ๑๒๘	
ภายนอก	เทศบาลตำบลวังเจ้า	๐-๕๕๕๕-๓๑๐๖	
	หัวหน้าทีมดับเพลิงเทศบาลตำบลวังเจ้า	๐๘๗-๒๐๖๙-๘๖๙	
	องค์การบริหารส่วนตำบลเชียงทอง	๐-๕๕๐๓-๙๗๕๘	
	อปท.อบต.เชียงทอง	๐๙๓-๑๓๘๐๗๐๗	
	สถานีตำรวจภูธรอำเภอวังเจ้า	๐-๕๕๕๕-๓๐๔๑-๒	
	อำเภอวังเจ้า	๐-๕๕๕๕-๓๐๐๖	
	อาสาสมัครป้องกันภัยฝ่ายพลเรือนอำเภอ	๐-๕๕๕๕-๓๐๐๖	
	สำนักงานการไฟฟ้าส่วนภูมิภาคอำเภอวังเจ้า	๐-๕๕๕๕-๓๐๙๙	
	โรงพยาบาลสมเด็จพระเจ้าตากสินมหาราช	๐-๕๕๕๑-๓๙๘๒	

ภาคผนวก D
แบบรายงานเหตุเพลิงไหม้

- สถานที่.....ฝ่าย.....จุดเกิดเหตุ.....
๑. เหตุอัคคีภัยเกิดวันที่.....เดือน.....เวลา.....น.
 ๒. แจ้งหน่วยดับเพลิงห้องที่.....เวลา.....น.
 ๓. รถดับเพลิงห้องที่ถึงที่เกิดเหตุ เวลา.....น.
 ๔. เพลิงสงบ เวลา.....น.
 ๕. เจือ้นไขที่ทำให้เกิดความเสียหาย
 - ๕.๑ ไฟไหม้ทั้งหมด อาคาร..... ชั้น จำนวน.....อาคาร
 - ๕.๒ ไฟไหม้ไปบางส่วน อาคาร..... ชั้น จำนวน.....อาคาร
 ๖. พื้นที่เพลิงไหม้.....ตารางเมตร
 ๗. จำนวนบุคคลที่ได้รับบาดเจ็บ จำนวน.....คน
 ๘. จำนวนบุคคลที่ได้เสียชีวิต จำนวน.....คน
 ๙. จำนวนทรัพย์สินเสียหาย
 - ๙.๑ จากการประเมินของเจ้าหน้าที่.....บาท
 - ๙.๒ จากผลของคดี.....บาท
 ๑๐. จำนวนอุปกรณ์ดับเพลิงที่ใช้ไป

จำนวนเครื่องดับเพลิง.....เครื่อง
 ๑๑. ไฟไหม้เกิดจากสาเหตุ.....
 ๑๒. เหตุผลของการขยายขอบเขตเพลิงไหม้
 ๑๓. การเสียเวลาในการเข้าผจญเพลิง.....นาที
 - การแจ้ง.....นาที
 - การเดินทาง.....นาที
 - เวลาที่ปฏิบัติการดับเพลิง.....นาที

ผู้บันทึกรายงาน.....

ภาคผนวก E
แบบประเมินผลการฝึกซ้อมแผนป้องกันและระงับอัคคีภัย
โรงพยาบาลวังเจ้า

สถานที่ฝึกซ้อม.....

วันที่ฝึกซ้อม.....

เวลา.....น.

ลำดับ	การปฏิบัติ	ผลการปฏิบัติ			หมายเหตุ
		ทำ		ไม่ ทำ	
		ถูก	ผิด		
๑.	การแจ้งเหตุ				
	- ผู้บัญชาการ ประเมินสถานการณ์ แจ้งเจ้าหน้าที่เพื่อประกาศแผน				
	- การแจ้งให้ผู้ป่วยและญาติทราบเมื่อเกิดเหตุเพลิงไหม้				
๒.	การควบคุมเพลิงไหม้				
	- การปฏิบัติการณ์ของผู้เห็นเหตุการณ์ ถูกต้องตามขั้นตอน				
	- การตัดวงจรไฟฟ้าในพื้นที่				
	- การใช้เครื่องดับเพลิง				
๓.	การเคลื่อนย้าย				
	- การเตรียมจำแนกผู้ป่วยก่อนการเคลื่อนย้าย				
	- ลำดับขั้นตอนและการเคลื่อนย้ายผู้ป่วยและญาติ				
	- การเตรียมจำแนกอุปกรณ์ สิ่งของก่อนการเคลื่อนย้าย				
	- ลำดับขั้นตอนและการเคลื่อนย้ายอุปกรณ์ สิ่งของ				
๔.	การประเมินหน่วยงานที่เกี่ยวข้อง				
	- ทีมดับเพลิง การดับเพลิงเบื้องต้น				ใช้เวลา.....
	- ทีมช่างฉุกเฉินตัดกระแสไฟฟ้า				ใช้เวลา.....
	- ทีมสื่อสาร การแจ้งเหตุไปยังหน่วยงานต่างๆ				ใช้เวลา.....
	- ทีมรักษาความปลอดภัยดูแลทรัพย์สิน และจัดระเบียบจราจร				
	- หัวหน้าหน่วยงาน การสั่งการ				
	- ทีมกู้ภัย การเคลื่อนย้ายผู้ป่วย				ใช้เวลา.....
	- เจ้าหน้าที่ผู้รับผิดชอบดูแลผู้ป่วย ณ จุดรวมพล				
	- พนักงานขับรถ เตรียมความพร้อมรถฉุกเฉิน				

ลำดับ	การปฏิบัติ	ผลการปฏิบัติ			หมายเหตุ
		ทำ		ไม่ ทำ	
		ถูก	ผิด		
๕.	ศูนย์อำนวยการ				
	- การควบคุม สั่งการปฏิบัติตามแผนอัคคีภัย				
	- การอำนวยความสะดวกด้านการจราจร				
	- การดูแลความปลอดภัยจากการโจรกรรม โดยการประสาน เจ้าหน้าที่ตำรวจ				
	- ประสานงานให้ข้อมูลกับหน่วยดับเพลิงภายนอก				
	- การเตรียมอุปกรณ์เช่นเครื่องขยายเสียง โทรโข่งเพื่อบัญชาการ				
	- การรวบรวมข้อมูลของผู้บาดเจ็บ ความสูญเสีย				
	- การประชาสัมพันธ์ ข้อมูล ระบบแผนการป้องกันและระงับอัคคีภัย				
	- การรวบรวมข้อมูลต่างๆ แจ้งผู้บังคับบัญชาาระดับสูง				
	- การอำนวยความสะดวกในการแถลงข่าวของผู้อำนวยการ โรงพยาบาล				

สรุปผลการประเมิน () ดี () พอใช้ () ต้องปรับปรุง

ลงชื่อ.....ผู้ประเมิน

(.....)

วันที่.....เดือน.....พ.ศ.....

ภาคผนวก F

การจัดลำดับความสำคัญของอุปกรณ์สิ่งของ ทรัพย์สิน เพื่อเคลื่อนย้ายเมื่อเกิดเพลิงไหม้
หน่วยงาน ER

๑. ครุภัณฑ์หรือสิ่งที่ต้องย้ายเป็นลำดับแรก	๒. ครุภัณฑ์หรือสิ่งที่ต้องย้ายเป็นลำดับรองลงมา	๓. ครุภัณฑ์หรือสิ่งที่ต้องย้ายเป็นลำดับสุดท้าย
เครื่อง Ultrasound ๑	รถให้สารน้ำ ๒ / รถทำแผล ๑	เสาน้ำเกลือ ๖
เครื่อง Auto CPR	คอมพิวเตอร์ ๔	โทรศัพท์ไร้สาย ๒
เครื่องกระตุกไฟฟ้าหัวใจ ๔	เครื่องปรีน ๒/ปรีนสติเกอร์๑	ตู้ข้างเตียง ๒
รถฉุกเฉิน ๑	เครื่องวัดออกซิเจนแบบพกพา ๔	เตียงสังเกตอาการ ๒
เครื่อง monitor V/S ๑	เครื่องวัด BP แบบมือบีบ ๑	โต๊ะคร่อมเตียง ๒
เครื่องควบคุมสารน้ำ ๔	เครื่องตรวจหู ตา ๑	รถเข็นนั่ง ๑๐
เครื่องดูดเสมหะ ๑	รถเข็นนอน ๘	ตู้เย็นยา ๑
Laryngoscope ๒	เครื่องสำรองไฟ ๓	
เครื่องตรวจ EKG ๑	Spinal Bord ๒	
ชุดอุปกรณ์ออก EMS / Refer ๒		

หน่วยงานกายภาพบำบัด.....

๑. ครุภัณฑ์หรือสิ่งที่ต้องย้ายเป็นลำดับแรก	๒. ครุภัณฑ์หรือสิ่งที่ต้องย้ายเป็นลำดับรองลงมา	๓. ครุภัณฑ์หรือสิ่งที่ต้องย้ายเป็นลำดับสุดท้าย
๑. เครื่องอัลตราซาวด์/ES เครื่องที่ ๑	๑. หม้อ Hydroculator เครื่องที่ ๑	๑. คอมพิวเตอร์ ๑
๒. เครื่องอัลตราซาวด์/ES เครื่องที่ ๒	๒. หม้อ Hydroculator เครื่องที่ ๒	๒. คอมพิวเตอร์ ๒
๓. เครื่องอัลตราซาวด์/ES เครื่องที่ ๓	๓. หม้อ Hydroculator เครื่องที่ ๓	๓. คอมพิวเตอร์ ๓
๔. เครื่องอัลตราซาวด์/ES เครื่องที่ ๔	๔. อุปกรณ์ออกกำลังกาย	๔. คอมพิวเตอร์ ๔
๕. เครื่องอัลตราซาวด์ เครื่องที่ ๑	๕. อุปกรณ์กิจกรรมบำบัด	๕. เครื่องปรีนเตอร์ ๑
๖. เลเซอร์	๖. เครื่องปั่นจักรยานออกกำลังกาย	๖. เครื่องปรีนเตอร์ ๒
๗. เครื่อง Shortwave diathermy	๗. เครื่องปั่นจักรยานมือและเท้าอัตโนมัติ	๗. Tilt table
๘. เครื่อง Traction ๑		๘. ลู่วิ่งออกกำลังกาย
๙. เครื่อง Traction ๒		๙. ตู้เย็น

การจัดลำดับความสำคัญของอุปกรณ์สิ่งของ ทรัพย์สิน เพื่อเคลื่อนย้ายเมื่อเกิดเพลิงไหม้
 หน่วยงานสุขภาพจิตและยาเสพติด.....

๑. ครุภัณฑ์หรือสิ่งที่ต้องย้ายเป็นลำดับแรก	๒. ครุภัณฑ์หรือสิ่งที่ต้องย้ายเป็นลำดับรองลงมา	๓. ครุภัณฑ์หรือสิ่งที่ต้องย้ายเป็นลำดับสุดท้าย
เครื่องวัดความดันดิจิตอล	โทรศัพท์ตั้งโต๊ะ	ปรอทวัดไข้
คอมพิวเตอร์	โทรศัพท์ไร้สาย	เครื่องวัดออกซิเจนในเลือด
เครื่องปรีน	เครื่องชั่งน้ำหนัก	เครื่องเจาะน้ำตาลในเลือด
เครื่องสำรองไฟ		
แบบทดสอบทางสติปัญญา Wechsler Intelligence Scale for Children		

หน่วยงานมินิรัฐณารักษ์ (บ้านยินดี).....

๑. ครุภัณฑ์หรือสิ่งที่ต้องย้ายเป็นลำดับแรก	๒. ครุภัณฑ์หรือสิ่งที่ต้องย้ายเป็นลำดับรองลงมา	๓. ครุภัณฑ์หรือสิ่งที่ต้องย้ายเป็นลำดับสุดท้าย
คอมพิวเตอร์	โทรศัพท์ตั้งโต๊ะ	ปรอทวัดไข้
เครื่องปรีน	เครื่องชั่งน้ำหนัก	เครื่องวัดออกซิเจนในเลือด
เครื่องสำรองไฟ	วิทยุสื่อสาร(สีแดง)	

หมายเหตุ

๑. ครุภัณฑ์หรือสิ่งที่ต้องย้ายเป็นลำดับแรก หมายถึงมูลค่าสูง มีความจำเป็นต่อการช่วยชีวิต
๒. ครุภัณฑ์หรือสิ่งที่ต้องย้ายเป็นลำดับรอง หมายถึงมูลค่ารองลงมา และมีความจำเป็น
๓. ครุภัณฑ์หรือสิ่งที่ต้องย้ายเป็นลำดับสุดท้าย หมายถึงมูลค่าไม่สูงมากนักและสามารถขนย้ายได้

การจัดลำดับความสำคัญของอุปกรณ์สิ่งของ ทรัพย์สิน เพื่อเคลื่อนย้ายเมื่อเกิดเพลิงไหม้
หน่วยงานเภสัชกรรม

๑. ครุภัณฑ์หรือสิ่งที่ต้องย้ายเป็นลำดับแรก	๒. ครุภัณฑ์หรือสิ่งที่ต้องย้ายเป็นลำดับรองลงมา	๓. ครุภัณฑ์หรือสิ่งที่ต้องย้ายเป็นลำดับสุดท้าย
- ยา (Streptokinase, PCEC)	ยาพ่น (Seretide, Berodual)	ยาอื่นๆ ที่เหลือ เริ่มจากยาฉีด ยาเม็ด และยาอื่นๆ
- คอมพิวเตอร์ ๙ เครื่อง	ตู้เย็นยา ๔ เครื่อง	Printer Sticker thermal ๕ เครื่อง
	ตู้เย็นวัคซีน ๕ เครื่อง	Printer Bill ๑ เครื่อง
		Printer Paper ๔ เครื่อง
		เอกสารสำคัญ

หน่วยงาน เวชระเบียน

๑. ครุภัณฑ์หรือสิ่งที่ต้องย้ายเป็นลำดับแรก	๒. ครุภัณฑ์หรือสิ่งที่ต้องย้ายเป็นลำดับรองลงมา	๓. ครุภัณฑ์หรือสิ่งที่ต้องย้ายเป็นลำดับสุดท้าย
คอมพิวเตอร์ ๔ เครื่อง	เครื่องปริ้นเตอร์ ๓ เครื่อง	ตู้เอกสาร ๗ ตู้
เครื่องทำลายเอกสาร ๑ เครื่อง	เอกสารชาร์จผู้ป่วยใน	โต๊ะคอมพิวเตอร์ ๓ ตัว
เครื่องสแกนเอกสาร ๑ เครื่อง	ตู้เย็น ๑ เครื่อง	เก้าอี้สำนักงาน ๔ ตัว
	เครื่องสำรองไฟ ๔ เครื่อง	

- หมายเหตุ**
๑. ครุภัณฑ์หรือสิ่งที่ต้องย้ายเป็นลำดับแรก หมายถึงมูลค่าสูง มีความจำเป็นต่อการช่วยชีวิต
 ๒. ครุภัณฑ์หรือสิ่งที่ต้องย้ายเป็นลำดับรอง หมายถึงมูลค่ารองลงมา และมีความจำเป็น
 ๓. ครุภัณฑ์หรือสิ่งที่ต้องย้ายเป็นลำดับสุดท้าย หมายถึงมูลค่าไม่สูงมากนักและสามารถขนย้ายได้

การจัดลำดับความสำคัญของอุปกรณ์สิ่งของ ทรัพย์สิน เพื่อเคลื่อนย้ายเมื่อเกิดเพลิงไหม้
หน่วยจ่ายกลาง

1. ครุภัณฑ์หรือสิ่งที่ต้องย้ายเป็นลำดับแรก	2. ครุภัณฑ์หรือสิ่งที่ต้องย้ายเป็นลำดับรองลงมา	3. ครุภัณฑ์หรือสิ่งที่ต้องย้ายเป็นลำดับสุดท้าย
1.เครื่องอุ่นเชื้อและแปรรูปผล	1.เครื่องลดความชื้น (Dehumidifier)	1.คอมพิวเตอร์
2.เครื่องปิดผนึกของบรรจุเวชภัณฑ์	2.เครื่องตรวจจับการรั่วไหลก๊าซเอธิลีนออกไซด์ (mobile)	2.เครื่องปั่นเตอร์
3.เครื่องตรวจจับการรั่วไหลก๊าซเอธิลีนออกไซด์ AG210	3.เครื่องยิงป้าย	
4.คอมพิวเตอร์		

หน่วยงานกลุ่มงานเทคนิคการแพทย์

1. ครุภัณฑ์หรือสิ่งที่ต้องย้ายเป็นลำดับแรก	2. ครุภัณฑ์หรือสิ่งที่ต้องย้ายเป็นลำดับรองลงมา	3. ครุภัณฑ์หรือสิ่งที่ต้องย้ายเป็นลำดับสุดท้าย
-คอมพิวเตอร์ เครื่องserver	-เครื่องควบคุมอุณหภูมิ	-คอมพิวเตอร์ 1
-กล่องจุลทรรศน์	-เครื่องปั่นเลือด	-คอมพิวเตอร์ 2
-แฟ้มเอกสาร	-เครื่องปั่น Hct	-คอมพิวเตอร์ 3
-น้ำยา	-เครื่องปั่นตะกอนปัสสาวะ	-คอมพิวเตอร์ 4
-ชุดตรวจต่างๆ	-เครื่องตรวจปัสสาวะ	-คอมพิวเตอร์ 5
-วัสดุทางวิทยาศาสตร์การแพทย์	-ตู้ปลอดเชื้อ	-ตู้เย็น
	-ตู้ย้อมสี	-เครื่องตรวจ Electrolyte
	-ตู้ดูดสารเคมี	-เครื่องปั่นเตอร์ 1
		-เครื่องปั่นเตอร์ 2
		-เครื่องสำรองไฟ 10 เครื่อง
		-พัดลม 2 เครื่อง
		-เครื่องตรวจ CBC
		-เครื่องตรวจ Chem
		-ครุภัณฑ์สำนักงาน

การจัดลำดับความสำคัญของอุปกรณ์สิ่งของ ทรัพย์สิน เพื่อเคลื่อนย้ายเมื่อเกิดเพลิงไหม้
หน่วยงาน ผู้ป่วยนอก

๑. ครุภัณฑ์หรือสิ่งที่จะต้องย้ายเป็นลำดับแรก	๒. ครุภัณฑ์หรือสิ่งที่จะต้องย้ายเป็นลำดับรองลงมา	๓. ครุภัณฑ์หรือสิ่งที่จะต้องย้ายเป็นลำดับสุดท้าย
เครื่องส่องหู	เครื่องสำรองไฟ	โทรศัพท์ตั้งโต๊ะ
เครื่องวัดความดันดิจิตอล	เครื่องวัดออกซิเจนในเลือด	โทรศัพท์ไร้สาย
คอมพิวเตอร์	เครื่องวัดความดันแบบโมบาย	ปรอดวัดไข้
เครื่องปรีน	ตู้เย็น	เวชภัณฑ์มีไข้ยาในสต็อก
	ทีวี	วัสดุสำนักงานต่างๆ
		โต๊ะ
		เก้าอี้

หน่วยงาน งานบริการปฐมภูมิและองค์กรรวม

ครุภัณฑ์หรือสิ่งที่จะต้องย้ายเป็นลำดับแรก	ครุภัณฑ์หรือสิ่งที่จะต้องย้ายเป็นลำดับรองลงมา	ครุภัณฑ์หรือสิ่งที่จะต้องย้ายเป็นลำดับสุดท้าย
1.เครื่องอัลตราซาวด์ แบบมีล้อเลื่อน 1 เครื่อง(เครื่องใหม่)	1.คอมพิวเตอร์ 11 เครื่อง	1.หนังสือ คู่มือต่างๆ
2.เครื่องถ่ายภาพประสาทตา	2.เครื่อง printer 3 เครื่อง	
3.เครื่องวัดความดันลูกตา	3.เครื่องชั่งน้ำหนักแบบ Digital	
4.เครื่องวัดความดันแบบสอดแขน 2 เครื่อง	4.เครื่องอัลตราซาวด์ แบบพกพา 1 เครื่อง	
	5.เครื่องผลิตออกซิเจน 19 เครื่อง	
	6.เครื่อง suction 8 เครื่อง	
	7.เครื่องอัลตราซาวด์ แบบมีล้อเลื่อน 1 เครื่อง(เครื่องเก่า)	
	8.เครื่องฟังเสียงหัวใจทารก2เครื่อง	
	9.คอมพิวเตอร์ 2 อัน	
	10.ทีวี 2 เครื่อง	
	11.ตู้เย็น 2	
	12.ตู้น้ำเย็น 1	
	13.โทรศัพท์ไร้สาย 2	

การจัดลำดับความสำคัญของอุปกรณ์สิ่งของ ทรัพย์สิน เพื่อเคลื่อนย้ายเมื่อเกิดเหตุเพลิงไหม้

หน่วยงาน กลุ่มการพยาบาล

๑. ครุภัณฑ์หรือสิ่งที่ต้องย้ายเป็นลำดับแรก	๒. ครุภัณฑ์หรือสิ่งที่ต้องย้ายเป็นลำดับรองลงมา	๓. ครุภัณฑ์หรือสิ่งที่ต้องย้ายเป็นลำดับสุดท้าย
๑. คอมพิวเตอร์ ๒ เครื่อง	๑. เครื่องพิมพ์ ๒ เครื่อง	๑. เอกสารต่างๆ
๒. โน้ตบุ๊ก ๑ เครื่อง	๒. โต๊ะคอมพิวเตอร์ ๓ ตัว	๒. วัสดุสำนักงานต่างๆ
๓. ทีวี ๑ เครื่อง	๓. โทรศัพท์ ๒ เครื่อง	
	๔. ตู้เย็น ๑ เครื่อง	

หน่วยงานบริหารงานทั่วไป.....

๑. ครุภัณฑ์หรือสิ่งที่ต้องย้ายเป็นลำดับแรก	๒. ครุภัณฑ์หรือสิ่งที่ต้องย้ายเป็นลำดับรองลงมา	๓. ครุภัณฑ์หรือสิ่งที่ต้องย้ายเป็นลำดับสุดท้าย
ซีพียู ๒ เครื่อง	เครื่องปริ้น ๔ เครื่อง	
สมุดเช็ค	ทะเบียนคุมชุดอนุมัติ	
ทะเบียนคุมเช็ค	เครื่องสำรองไฟ ๗ เครื่อง	
คอมพิวเตอร์ ๙ เครื่อง	ชุดอนุมัติ	
โน้ตบุ๊ก ๒ เครื่อง		

หน่วยงาน แพทย์แผนไทยและแพทย์ทางเลือก

๑. ครุภัณฑ์หรือสิ่งที่ต้องย้ายเป็นลำดับแรก	๒. ครุภัณฑ์หรือสิ่งที่ต้องย้ายเป็นลำดับรองลงมา	๓. ครุภัณฑ์หรือสิ่งที่ต้องย้ายเป็นลำดับสุดท้าย
๑. เครื่องต้มยาสมุนไพร	๑. คอมพิวเตอร์ ๔ เครื่อง	๑. ตู้อบสมุนไพร จำนวน ๒ ตู้
	๒. ตู้เย็น จำนวน ๒ ตู้	๒. เตียงรักษา
	๓. เครื่องปริ้นเตอร์	๓. โต๊ะคอมพิวเตอร์ ๓ ตัว
	๔. เครื่องกระตุ้นเข็ม ๑ เครื่อง	๔. เก้าอี้สำนักงาน ๓ ตัว
	๕. ตู้กดน้ำ ๑ ตู้	๕. ตู้ ๒ ตู้
	๖. เครื่องสำรองไฟ ๔ เครื่อง	๖. เอกสารต่างๆ

การจัดลำดับความสำคัญของอุปกรณ์สิ่งของ ทรัพย์สิน เพื่อเคลื่อนย้ายเมื่อเกิดเหตุเพลิงไหม้

หน่วยงาน โภชนศาสตร์

๑. ครุภัณฑ์หรือสิ่งที่ต้องย้ายเป็นลำดับแรก	๒. ครุภัณฑ์หรือสิ่งที่ต้องย้ายเป็นลำดับรองลงมา	๓. ครุภัณฑ์หรือสิ่งที่ต้องย้ายเป็นลำดับสุดท้าย
1.คอมพิวเตอร์ 1 เครื่อง	1.โทรศัพท์ 1 เครื่อง	1.อุปกรณ์สื่อการสอนผู้ป่วย
2.เครื่องปริ้นเตอร์ 1 เครื่อง	2.พัดลมตั้งพื้น 4 ตัว	2.หนังสือคู่มือต่างๆ
๓.เครื่องสำรองไฟ ๑ เครื่อง	3.ตู้เย็น 1 หลัง	3.อุปกรณ์เครื่องครัว
	๔.รถเข็นอาหาร	

การจัดลำดับความสำคัญของอุปกรณ์สิ่งของ ทรัพย์สิน เพื่อเคลื่อนย้ายเมื่อเกิดเหตุเพลิงไหม้

หน่วยงาน รังสีวิทยา

๑. ครุภัณฑ์หรือสิ่งที่ต้องย้ายเป็นลำดับแรก	๒. ครุภัณฑ์หรือสิ่งที่ต้องย้ายเป็นลำดับรองลงมา	๓. ครุภัณฑ์หรือสิ่งที่ต้องย้ายเป็นลำดับสุดท้าย
๑.แผ่น DR ๑ แผ่น	๑.แผ่นกริด ๑ แผ่น	๑.คู่มือต่างๆ
๒.เครื่องเอกซเรย์ Portable ๑ เครื่อง	๒.เลื่อยตะกั่ว ๒ ตัว	๒.วัสดุสำนักงานต่างๆ
๓.แบตเตอรี่และที่ชาร์จ	๓.คอมพิวเตอร์ ๒ เครื่อง	๓.เวชภัณฑ์มิใช่ยาในสต็อก
๔.คอมพิวเตอร์ โน้ตบุ๊ก ๑ เครื่อง	๔.เครื่องพิมพ์ ๒ เครื่อง	
๕.คอมพิวเตอร์ชุดถ่ายภาพ ๑ เครื่อง	๕.แฟ้มเอกสารชั้นเหล็ก	

หมายเหตุ
ช่วยชีวิต

๑. ครุภัณฑ์หรือสิ่งที่ต้องย้ายเป็นลำดับแรก หมายถึงมูลค่าสูง มีความจำเป็นต่อการ

๒. ครุภัณฑ์หรือสิ่งที่ต้องย้ายเป็นลำดับรอง หมายถึงมูลค่ารองลงมา และมีความจำเป็น

๓. ครุภัณฑ์หรือสิ่งที่ต้องย้ายเป็นลำดับสุดท้าย หมายถึงมูลค่าไม่สูงมากนักและสามารถ

ขนย้ายได้

รายการถังดับเพลิง ที่ติดตั้ง รพ.วังเจ้า ณ วันที่ ๑ กุมภาพันธ์ ๒๕๖๗

มีถังดับเพลิง ทั้งหมด ๖๐ ถัง แบ่งเป็นถังแดง จำนวน ๒๙ ถัง และ ถังเขียว จำนวน ๓๑ ถัง ดังนี้

ลำดับ	สถานที่ติดตั้ง	ถังแดง (จำนวน)	ถังเขียว(จำนวน)	วันหมดอายุ
๑	ข้างห้องอุบัติเหตุฉุกเฉิน		๑	
๒	O.P.D.		๒	
๓	หน้าห้องสังเกตอาการ		๑	
๔	ข้างห้องคลอด		๑	
๕	หน้าห้องผ่าตัด		๑	
๖	หลังห้องเอกซเรย์		๑	
๗	ข้างห้องงานระบบสารสนเทศ		๑	
๘	อาคารซักฟอก		๑	
๙	อาคารเครื่องผลิตไฟฟ้าสำรอง		๒	
๑๐	อาคารยานพาหนะ		๑	
๑๑	อาคารแพทย์แผนไทย		๒	
๑๒	คลังยา		๑	
๑๓	แฟลต(ชั้นที่๑)	๕		
๑๔	แฟลต(ชั้นที่๒)	๔		
๑๕	แฟลต(ชั้นที่๓)	๔		
๑๖	แฟลต(ชั้นที่๑)ใหม่	๔		
๑๗	แฟลต(ชั้นที่๒)ใหม่	๔		
๑๘	แฟลต(ชั้นที่๓)ใหม่	๔		
๑๙	โรงออกซิเจน		๑	
๒๐	อาคารเอนกประสงค์		๑	
๒๑	หน้าห้องทันตกรรม		๑	
๒๒	โรงพักขยะ	๑		
๒๓	หอผู้ป่วยใน		๒	
๒๔	อาคารส่งเสริมสุขภาพ		๒	
๒๕	คลังเวชภัณฑ์		๒	
๒๖	อาคาร ARI		๑	
๒๗	โรงครัว		๑	
๒๘	ห้องตรวจปฏิบัติการ		๒	
๒๙	อาคารจิตเวช		๑	
๓๐	อาคารกายภาพ(ใหม่)		๒	
๓๑	บ้านยีนดี	๒		
๓๒	บ้านกึ่งวิถี	๑		
รวม		๒๙	๓๑	๖๐

ผู้ตรวจสอบ นายยุรนนท์ รอดคัม นายช่างเทคนิค



คำสั่งโรงพยาบาลวังเจ้า
ที่ ๒๒ /๒๕๖๖

เรื่อง แต่งตั้งคณะกรรมการบริหารงานสิ่งแวดล้อม และความปลอดภัย

ตามคำสั่งโรงพยาบาลวังเจ้า ที่ ๒๒/๒๕๖๖ ลงวันที่ ๑ พฤษภาคม ๒๕๖๖ เรื่อง แต่งตั้งคณะกรรมการบริหารงานสิ่งแวดล้อม และความปลอดภัย เนื่องจากเจ้าหน้าที่ตามคำสั่งดังกล่าว มีการโยกย้ายภายในหน่วยงาน ทำให้คำสั่งดังกล่าวไม่ถูกต้อง

เพื่อให้คณะกรรมการบริหารงานสิ่งแวดล้อมและความปลอดภัย มีความมุ่งหมายให้เกิดการจัดการสิ่งแวดล้อม เพื่อเกิดความปลอดภัยด้านสิ่งแวดล้อม การเฝ้าระวังป้องกัน และสร้างเสริมสุขภาพแก่บุคลากรในโรงพยาบาล ผู้มารับบริการ รวมถึงประชาชนทั่วไปและชุมชน จึงขอแต่งตั้งคณะกรรมการบริหารงานสิ่งแวดล้อมและความปลอดภัย โดยมีคณะกรรมการทำงานประกอบด้วย

๑. นายบรรพต ตราบัวแก้ว	นักจัดการงานทั่วไปปฏิบัติการ	ประธานกรรมการ
๒. นางธัญพร จรุงจิตร	พยาบาลวิชาชีพชำนาญการพิเศษ	รองประธานกรรมการ
๓. นางทัศนีย์ ทาจิตต์	พยาบาลวิชาชีพชำนาญการ	กรรมการ
๔. นางสาวดรพรรณ คลังศรี	เภสัชกรชำนาญการพิเศษ	กรรมการ
๕. นางแสงดาว มณีปัญญา	พยาบาลวิชาชีพชำนาญการ	กรรมการ
๖. นายธนะภูมิ ภูมิพานิช	ทันตแพทย์ชำนาญการ	กรรมการ
๗. นางช่อเอื้อง นิลจันทร์	พยาบาลวิชาชีพชำนาญการ	กรรมการ
๘. นางกุสุมา กันทะเมฆ	นักกายภาพบำบัดปฏิบัติการ	กรรมการ
๙. นางเจนจิรา รุจิรวงศ์วรรณ	แพทย์แผนไทยปฏิบัติการ	กรรมการ
๑๐. นางสาวกัญญาณัฐ ทิพย์โพธิ์	นักวิชาการสาธารณสุขปฏิบัติการ	กรรมการ
๑๑. นายพิทักษ์ อมรรุฒิธรรม	นายช่างโยธา	กรรมการ
๑๒. นายยุรนันท์ รอดคุ้ม	นายช่างเทคนิค	กรรมการ
๑๓. นางสาวเสาวลักษณ์ คัชมาตย์	นักโภชนาการ	กรรมการ
๑๔. นายณัฐวุฒิ มหารัตน์	เจ้าพนักงานเครื่องคอมพิวเตอร์	กรรมการ
๑๕. นางจุฑาทิพย์ พุ่มพวง	พนักงานช่วยเหลือคนไข้	กรรมการ
๑๖. นายมงคล นาคสวัสดิ์	พนักงานขับรถยนต์	กรรมการ
๑๗. นางสาวพรพิมล ขาวทุ่ง	พยาบาลวิชาชีพชำนาญการ	กรรมการ
๑๘. นางสาวอภาพร เทพมงคล	นักวิชาการพัสดุ	กรรมการ
๑๙. นายกฤตเมศ ดีสลิต	พยาบาลวิชาชีพชำนาญการ	กรรมการ
๒๐. นางสาวณัฐนันท์ เผ่าไทย	นักวิชาการสาธารณสุข	กรรมการ
๒๑. นางสาวจิราพร ใจชื่น	นักเทคนิคการแพทย์ปฏิบัติการ	กรรมการ
๒๒. นายธนากร จันทร์ยานนท์	นักรังสีการแพทย์ชำนาญการ	กรรมการและ เลขานุการ
๒๓. นางสาวรัตนพร พลดี	นักวิชาการสาธารณสุขปฏิบัติการ	กรรมการและ ผู้ช่วยเลขานุการ

/โดยคณะกรรมการ...

-๒-

โดยคณะกรรมการที่ได้รับการแต่งตั้ง มีหน้าที่ ดังนี้

๑. กำหนดนโยบายที่เกี่ยวข้องกับการบริหารงานสิ่งแวดล้อมและความปลอดภัยตามมาตรฐานโรงพยาบาลและบริการสุขภาพ

๒. สื่อสาร/ผลักดันให้หน่วยงานต่างๆปฏิบัติตามนโยบายและข้อปฏิบัติ

๓. วางแผนพัฒนาโครงสร้างกายภาพ สิ่งแวดล้อม ระบบความปลอดภัยเครื่องมือระบบสาธารณสุขภาค และพัฒนาสิ่งแวดล้อมเพื่อการสร้างเสริมสุขภาพ

ทั้งนี้ ให้คณะกรรมการดำเนินการตามบทบาทหน้าที่ที่ได้รับมอบหมาย ตั้งแต่บัดนี้เป็นต้นไป

สั่ง ณ วันที่ ๑๑ ตุลาคม พ.ศ. ๒๕๖๖



(นายพิจารณ์ สารเสวก)
ผู้อำนวยการโรงพยาบาลวังเจ้า